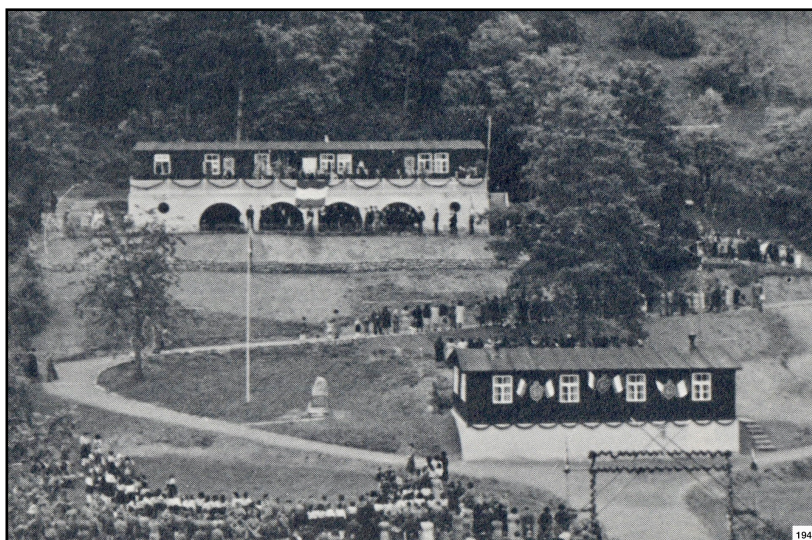




N153

Chalets suisses

... en mai 1946 la dame Félicie LEYDER (*1893, +1961) – am 29. September 1921 zur Leiterin der städtischen Haushaltungsschule ernannt et démise de ses fonctions en 1941 par les Allemands – légua aux boy-scouts de Diekirch un terrain d'une superficie de 1,5 ha situé am Floss. Les premiers abris hébergeant les éclaireurs à leur nouvelle adresse n'étaient autre que des Arbeitsdienstbaracken, des constructions rudimentaires tout en bois, désaffectées et abandonnées par les nazis. La nuit du 14 au 15 février 1953, à la suite d'une négligence, le baraquement inférieur servant de local de réunion fut ravagé par un incendie. En attendant la reconstruction en pierre du home inférieur, la Ville de Diekirch vint à la rescousse des scouts en leur proposant de les reloger dans les chalets mis en place par le « Don Suisse » au Megonsgaart. A la fin de la 2e Guerre Mondiale, l'oeuvre de charité internationale, le « Don Suisse », venait généreusement au secours des contrées européennes les plus éprouvées par les affres de la guerre. Ainsi furent inaugurées le 7 février 1946 à Diekirch et à Echternach, en présence de LL. AA. RR. les Princesses Elisabeth, Marie-Adélaïde et Gabrielle [...] deux jardins d'enfants que le « Don Suisse » a mis à la disposition du Luxembourg. Les chalets suisses du Megonsgaart furent démontés fin des années cinquante pour faire place à la nouvelle Spillschull, dont la disposition en « L » se calqua sur l'agencement des anciens abris de fortune. (bp, rk, 2019-12-31)



Les homes scouts au 36, am Floss lors de l'inauguration en présence du Prince Jean en 6 juin 1948: sur des fondations maçonnées sont érigées trois Arbeitsdienstbaracken en provenance de Schrassig acquises pour le montant de 45.000 francs, l'équivalent de 1.115 euros. Actuellement le plus petit des baraquements se trouve en pleine forêt (non visible sur la photo ci-dessus) et sert de refuge aux Rovers. Le plus grand des baraquements, le bâtiment supérieur, sert de gîte d'étape: les installations sanitaires et la cuisine sont au rez-de-chaussée; les dortoirs et salles de séjour se trouvent au premier étage. Ces deux premiers baraquements conservent l'ossature et les panneaux en bois originaux des Arbeitdienstbaracken. Le [bâtiment inférieur entièrement \(re-\)construit en pierre](#) accueille les réunions et activités des boy-scouts et girl-guides de Diekirch fusionnés depuis 2008. [Photographie: NN_1949, Publication: J. HERR_1980]



Vue aérienne de la Place Guillaume et alentours à Diekirch datant de 1950-1954: 1) Hôpital du Sacré-Coeur et ses dépendances 1a), 1b) et 1c) démolies pour faire place à la nouvelle Maison de soins du Sacré-Coeur; 2a), 2b), 2c), 2d) et 2e) bâtiments de la rue des Ecoles démolis pour faire place au nouveau complexe scolaire construit entre 2005 et 2011; 2f) immeuble démolit pour faire place à une résidence; 3) chalets offerts après la 2e Guerre Mondiale par le « Don Suisse », démontés fin des années 1950 pour faire place à la nouvelle Spillschull (Cf. image ci-dessous); 4) kiosque démoli en 2010 dans le cadre de la construction du nouveau complexe scolaire et du réaménagement de la place publique autour de l'Eglise, 5) emplacement du Monument aux Morts inauguré en 1955; 6) porche de l'Eglise décanale construit entre 1950 et 1955; 7) Administration des Bâtiments Publics construite en lieu et place de la Villa MEGANCK; 8) Palais de Justice; 9) Jongeschull; 10) ancienne Hotelschull; 11) Meederchersschull; 12) Hôtel de la Poste; 13) Eglise décanale Saint-Laurent et son parterre 14) qui accueillera en 1954 les deux lions de Deutsch en provenance du LCD. Les sites 5), 6) et 14) permettent d'affirmer que la photo a été prise après 1950 et avant 1954. [Photographie: NN_1950-1954; Silhouettage et légende: bp_2019-12-30]



Baraques du « Don Suisse » implantées après la Deuxième Guerre Mondiale au Megonsgaart. Au fond de l'image, l'Hôpital du Sacré-Coeur, actuelle Maison de Soins du Sacré-Coeur. [Photographie: NN_ca 1945. In: Ons zerschloen Dierfer par MNHM/MH[s]D_202



Références

- M. THILLEN: [Lëtzebuenger Scouten, Tony NOESEN Dikrich 75, 1992, version intégrale](#) (90 pages, pdf, 34 MB)(lien actualisé le 2023-06-21)
- M. THILLEN: [Eise Floss, eist Heem zënter 45 Jar ... In: Lëtzebuenger Scouten, Tony NOESEN Dikrich 75, 1992, p. 34-41](#) (8 pages, pdf, 3 MB)(lien actualisé le 2023-06-21)
- J. HERR: Diekirch, hier et aujourd'hui, 1980, p. 248-251
- T. WEILER: 150 Jahre Gemeindechronik, Aus den Gemeinderäten der Stadt Diekirch von 1800-1954 gesammelt von Stadtsekretär Th.Weiler, 1954, p. 75
- A. PUTZ-KINN: [La Situation de l'Enfance Déficiente au Grand-Duché de Luxembourg in Bulletin de la Société des Sciences Médicales du Grand-Duché de Luxembourg, Juin 1949, p. 91, 95, 98](#) (pdf, 3MB) (lien actualisé le 2023-06-21)
- MNHM, MH[s]D: Internationale Solidarität. In: Ons zerschloen Dierfer. Der Wiederaufbau Luxemburgs (1944-1960), 2021, pages 70-74. ISBN 978-2-9199612-2-1
- Grand-Duché de Luxembourg > Ministère d'Etat > [Bulletin d'Information, N2, 28 février 1946, page 15: Inauguration de deux jardins d'enfants, p. 15, version intégrale](#) (16 pages, pdf, 2 MB)(lien actualisé le 2023-06-21)
- Commission des Sites et Monuments Nationaux (COSIMO), [Avis du 6 février 2019 concernant le classement des habitations de fortune \(Notbehausungen\) du « Don Suisse » à Hosingen et Wahlhausen.](#) (1 page, pdf, 826 KB)(lien actualisé le 2023-06-21)
- P. BONERT: Exemples de Notbehausungen à [Wahlhausen « Chalets ARBED »](#) (1 image composée, jpg, 2 MB) et à [Hosingen « Don Suisse »](#) (1 image composée, jpg, 3 MB), 2019-12-14 (lien actualisé le 2023-06-22)

012), 062), 083), 106), 109), 142), 144), 152), 151)