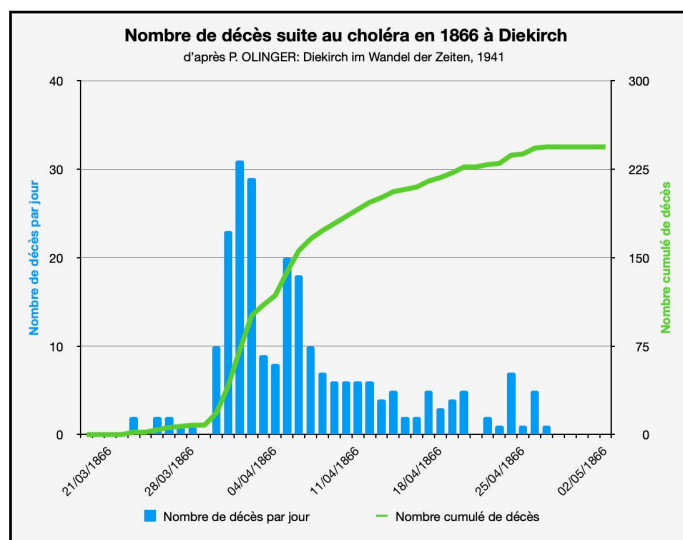




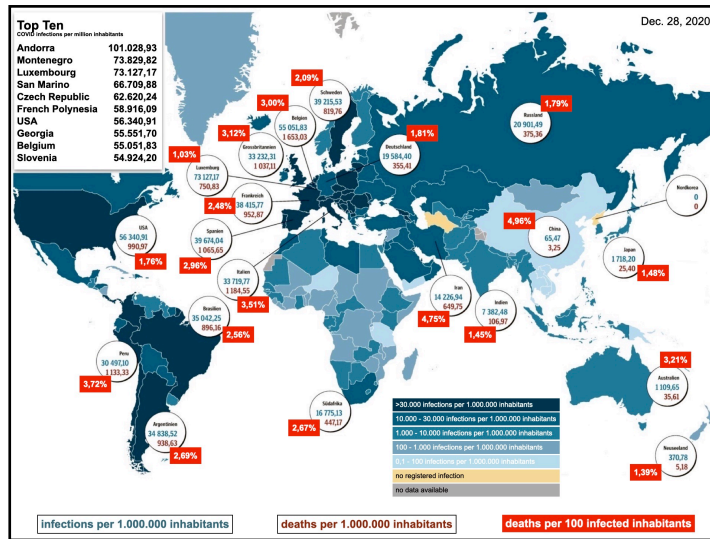
N170

Taux de mortalité de 4%

... le Major BRUCK (*1818, +1870), originaire de Diekirch, avait « prédit avec insistance dans toutes ses publications de 1851 à 1858 » la survenue en 1866 d'une épidémie meurtrière balayant l'Europe entière. Et de fait, le choléra a fait des ravages à Diekirch – « mon pauvre Diekirch, mon endroit natal » – en fauchant 243 des 3086 habitants en mars et avril 1866, ce qui équivaut à un taux de mortalité mensuelle approximatif de 4%, soit 1 décès par mois pour 25 habitants. Sur les 12 premiers mois de pandémie au Luxembourg, le COVID-19 affiche un taux de 0,01% et entraîne donc 400 fois moins de décès que le choléra en 1866. Faisant fi de la découverte en 1854 du vibrion cholérique par l'anatomiste italien Filippo PACINI (*1812, +1883), BRUCK persiste et signe en 1867 que « le choléra et toutes les épidémies et maladies générales ont leur origine dans les mouvements magnétiques provenant des déplacements des systèmes magnétiques du globe » terrestre. Pour les épidémies ou catastrophes naturelles récurrentes BRUCK définit bien des périodicités supposées « mesurer l'évolution de la terre et de l'humanité » mais il n'a jamais osé faire des prévisions concrètes à long terme. D'autres plus hardis, s'appuyant sur les « Lois de Brück », fondements de la nébuleuse « Mathématique de l'Histoire », prévoient une parousie ou seconde venue du Christ pour l'an 2180. Par ailleurs, qu'on applique une périodicité « brückienne » quinquaséculaire (516 ans), seizennale (16 ans) ou quadriennale (4 ans), aucune pandémie n'était prévue pour l'an 2020. (bp, jb, pb, erb, 2021-04-28)



Graphique donnant le nombre de décès par jour (colonnes bleues, ordonnée de gauche) et le nombre cumulé de décès (ligne verte, ordonnée de droite) pour toute la durée de l'épidémie du choléra à Diekirch en mars et avril 1866. Les chiffres sont extraits de l'article Die Cholera im Jahre 1866 (pages 174-189) dans Diekirch im Wandel der Zeiten de Pierre OLINGER. Les chiffres publiés dans [Der Wächter an der Sauer du 6 mai 1866](#) n'en diffèrent qu'insensiblement; les rares écarts constatés concernent des décès enregistrés début mars 1866 et début mai 1866 pour lesquels une relation de cause à effet avec l'épidémie de choléra peut être mise en doute. [Graphique]



En 1866 le choléra est 400 fois plus meurtrier que le COVID-19 en 2020. Si le COVID-19 avait le même taux de mortalité que le choléra en 1866 il aurait causé 30.000 décès au Luxembourg en 2020. En 2020 le traitement du choléra par réhydratation entérale ou parentérale et antibiotiques dans les cas graves est parfaitement efficace et le taux de mortalité actuel du choléra en nos contrées tend vers zéro. Un jour il en sera peut-être de même pour le COVID-19. [Mappemonde avec nombres de personnes infectées par million d'habitants (prévalence), nombres de décès par million d'habitants (mortalité) et nombres de décès par 100 personnes infectées (létalité) par le Luxemburger Wort, modifié: bp_2021-03-31]



Références

- N. R. BRÜCK: [Le Choléra ou La Peste Noire, Son origine et ses conditions de développement](#). A. Lacroix, Verboeckhoven & Cie, Bruxelles, 1867, 460 pages, version intégrale. La Ville de Diekirch est citée aux pages 25, 27, 34, 38, 43, 147, 242, 252, 254, 255, 257, 265, 267, 273, 431 et 438 (460 pages, pdf, 10 MB)(lien actualisé le 2023-07-11)
- Ch. LAGRANGE: [Les idées du major R. Brück](#). In: [Ciel et Terre](#), vol.14, 1894, pages 413-432, by Astrophysics Data System operated by the Smithsonian Astrophysical Observatory under NASA Cooperative Agreement NNX16AC86A (SAO/NASA Astrophysics Data System)(20 pages, pdf, 2 MB) (lien actualisé le 2023-07-10)
- Ph. KAH: [La chronologie prophétique de Charles Lagrange](#). In: [École pratique des hautes études, 5e section, Sciences religieuses](#). Annuaire 1971-1972. Tome 79. 1970, pages 451-453 (3 pages, pdf, 213 KB) (lien actualisé le 2023-07-11)
- L. VACHER: [Statistique du choléra de 1865 à 1867 en Europe](#). In: Journal de la société française de statistique de Paris, Tome 9, 1868 , pages 165-176 (12 pages, pdf, 1,4 MB)(lien actualisé 2023-07-11)
- ALBRAND DE LOSSELIN: [Polémique sur la Prétendue Contagion du Choléra, Luxembourg, 1866](#), version intégrale. La Ville de Diekirch est citée aux pages 15, 16, 17, 18 et 19 (31 pages, pdf, 55 MB)(lien actualisé le 2023-07-11)
- J. HERR: Die Cholera 1866. In: Diekirch, 1988, page 341
- P. OLINGER: Die Cholera im Jahre 1866. In: Diekirch im Wandel der Zeiten, Der Freundeskreis, 1941, pages 174-189
- N. N: [Todesfälle der Stadt Diekirch](#). In: [Der Wächter an der Sauer, 06.05.1866](#) (1 page, pdf, 3 MB)(lien actualisé le 2023-07-11)
- P. BONERT: [Glossaire épidémiologique de base: incidence, prévalence, mortalité et létalité](#) (1 page, pdf, 50 KB)(lien actualisé le 2023-07-11)
- P. BONERT: [Portraits de Filippo PACINI \(*1812, +1883\) et Robert KOCH \(*1843, +1910\)](#) (1 image composée, jpeg, 2 MB)(lien actualisé le 2023-08-19)
- Wikipedia > [Filippo PACINI](#) (lien actualisé le 2023-07-11)
- Réseau canopé > [Histoire du choléra](#) (lien actualisé le 2023-07-11)

052), 053), 169)