

de Reider

Informationsblad vun der Gemeng Ettelbréck



"de Reider" Nummer 50 - (édition spéciale)

Juni 2011

Rédaction: Nico Beckerich, Pierrot Feltgen, Claude Halsdorf, Marc Hirt, Théo Krier, Arthur Muller,
Jean-Marie Oberlinkels, Jean-Louis Reuter, Fons Schmit, Marthy Thull

Ont collaboré à ce numéro:
Nico Beckerich, Pierrot Feltgen, Claude Halsdorf, Marc Hirt, Théo Krier, Arthur Muller,
Jean-Marie Oberlinkels, Jean-Louis Reuter, Fons Schmit, Marthy Thull

Layout: Agence de publicité LEZARTS

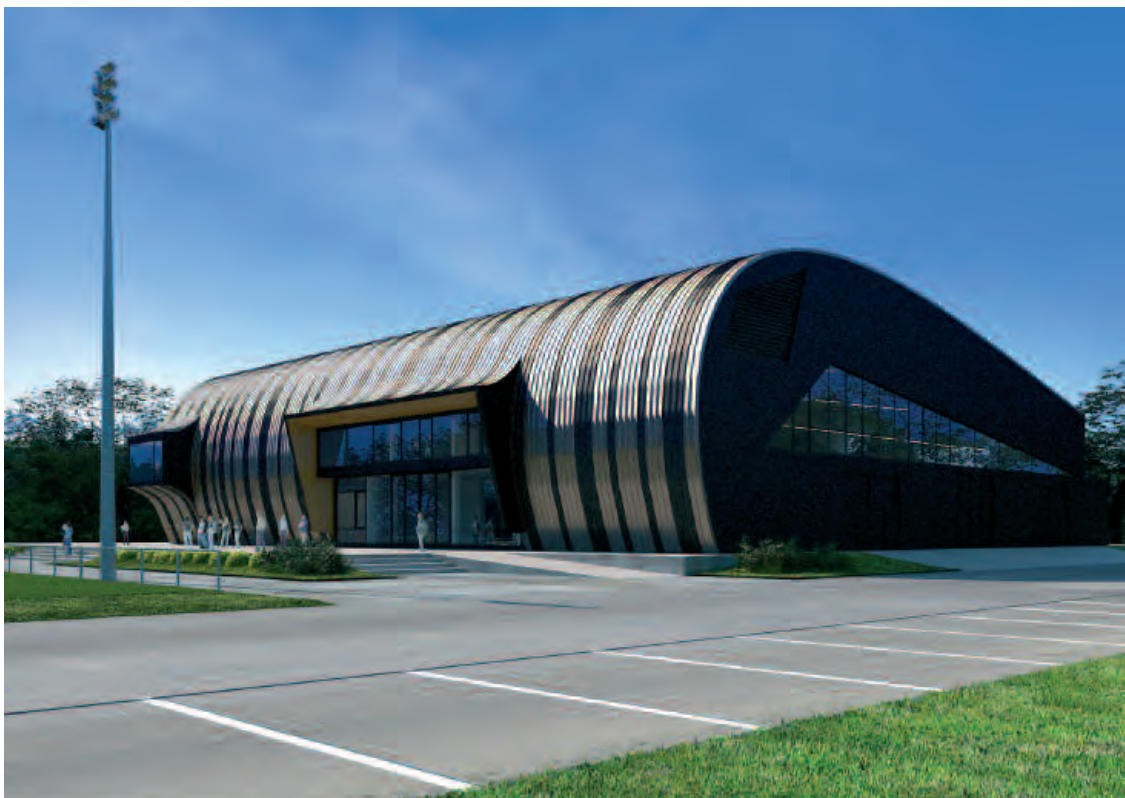
Couverture: Däichhall

de Reider

Informationsblad vun der Gemeng Ettelbréck



Den Däich gëschter an haut



E rënnerung un de Will Dondelinger

Mat dem Dout vum Will Dondelinger huet eng Famill e gudde Mann, e gewëssenhafte Papp an e wäertvolle Mënsch verluer. Zesumme mat senger Fra, senge Jongen an alle Familljememberen traure seng Frënn a Bekannten ëm hien. Wat de Will fir seng Leit bedeit huet, wësse si eleng. Mir drécken hinnen eist éierlecht Matgefill aus a wënschen hinnen an dëser schwéierer Zäit genuch Kraaft a Mutt fir hiert grousst Leed ze droen.



Will DONDELINGER 1924-2011

De Will Dondelinger staamt aus enger aler Ettelbrécker Famill, déi ursprénglech zu Waldbredimus doheem war, duerno op Lëntgen gezunn ass, fir sech schliisslech kuerz no 1800 zu Ettelbréck niderzeloossen. De Will, deen 1924 op d'Welt koom, war e liewegen, jonke Borscht, voller Interessi fir alles, wat sech ëm hien ofgespillt huet a besonnesch vum Sport begeeschtert. Mat 18 Joer schonns huet en an der éischer Equipe vum F.C. Etzella gespillt. Säi Liewe laang sollt hien sengem Fussball trei bleiwen, fir d'éischt als Spiller, duerno als Comitésmitglied a spéider als Grënner, Trainer a Betreier vun der éischer Juniorséquipe vum Veräin.

De Will hat relativ fréi de Beruff vum Schoulmeeschter als Liewensaufgab gewielt. D'war Krich an d'Preise waren hei. De Will huet misse mat der Schoul ophalen, koom an den „Arbeitsdienst“ a kuerz duerno als „Enrôlé de force“ un di russesch Front. Zum Schluss vun den Krichsaktiounen un der Ostfront ass de Will désertéiert. Bei de Russen huet hie sech als Fransous ausginn, soudatt hien no kuerzer Zäit mat hinnen vun Odessa aus duerch d'Mëttelmier iwwer Marseille op Paräis rapatriéiert gouf an als ee vun den éischte Lëtzebuerger erëm an d'Heemecht zrëckkoom.

Bis zu senger Ernennung zum Schoulmeeschter 1950 zu Ettelbréck, wou hien och 1984 a Pensioun gaang ass, huet hien a bal 30 iwwert d'ganz Land verspreeten Uertschaften ënnerriicht. Zu Ettelbréck huet hien sech zesumme mat senger Kollege besonnesch fir di deemools nei Schoulstruktur vum 4. Grad agesat, wou de jonke Leit an der Schoul, niewent dem normalen Unterrecht och e wéineg handwierklecht Schaffen am Holz an am Eise bäibuecht gouf.

Den Dondelingesch Will war mat Läif a Séil um Veräinsliewe bedeelegt.

Bei der Organisatioun vum Motocross war hie praktesch vun Ufank un a bis 1980 engagéiert.

Och am Comité fir d'Organisatioun vum Remembrance Day war de Will e beléifte Mataarbechter. Seng Zouverlëissegkeet, seng Sproochkenntnisser, seng amerikanesch Relatiounen a Frëndschaften ware fir de Comité a besonnesch fir d'Gemeng vu ganz grousem Wäert.

Dee Veräin awer, deen hien am déifsten an d'Häerz geschloss hat, war d'Chorale LYRA. 60 Joer laang huet hien der LYRA d'Tri gehal, als Sänger, als Comitésmember an als Artikelschreier.

Nit vergiessen duerf een eng ganz Rei aner Engagementer vum Will, déi der ganzer Awunnerschaft vun Ettelbréck a Waarken zum Gudde koumen.

Ongeféier 20 Joer laang war de Will Sekretär vun der Sport- a Kulturkommissioun.

De Will war och de Mann vun der éischer Stonn, wéi 1988 de Reider an d'Liewe geruff gouf, an huet während laange Joeren d'Ést Informatiounsblat vun der Gemeng gehollef gestalten.

Zu ville grouse Manifestatiounen an eiser Gemeng huet de Will zesumme mat sengem Frënd Ed Juncker den Ustouss ginn, a bei ville Veräins- a Festbroschüren huet hie mat Hand ugeluegt. Fir se am Kontext vun dësem Noruff all opzeiele géif ze wäit féieren.

Sou ass d'Jubiläumsnummer No 50 vum „Reider“ nëmmen dem Will a senger leschter Aarbecht iwwert „säin Däich“ reservéiert. D'Ést Virwuert ass geduecht als een Hommage un de Will als Unerkennung fir säin onermiddlechen Asaz am Déngscht vun der Gemeng an hiren Awunner.

De Schëffen- a Gemengerot vun der Gemeng Ettelbréck
De Redaktiounscomité vum Reider

Ehrung und Anerkennung für Will Dondelinger

Will Dondelinger entstammt einer alten ortsansässigen Familie, welche sich um 1800 aus Lintgen kommend, in Ettelbrück niedergelassen hatte. Die enge Verbundenheit mit seiner Vaterstadt unterstrich er, seit seiner Jugend, durch seinen persönlichen Einsatz in vielen Bereichen des öffentlichen Lebens.

In sportlicher Hinsicht frönte er zuerst mit Begeisterung dem Radfahrsport, um dann etliche Zeit später in den Reihen des aufstrebenden Ettelbrücker Fußballvereins, während fast einem Jahrzehnt, sich als wertvoller Leistungsträger auszuzeichnen. Seiner Etzella blieb er bis zum heutigen Tage treu. Dank seiner über 60 Jahre dau-

ernden Betätigung als Spieler, Jugendbetreuer und Mitglied im Führungsgremium, nahm er nachhaltig an der Entwicklung und Gestaltung seines Fußballvereins teil. Gelegentlich der diesjährigen Sportlerehrung fand seine Leistung besondere Erwähnung und Anerkennung.

Als Angehöriger der «Geopferten Generation» wurde sein empfindsames Wesen durch die fatalen Strapazen und die belastenden Erfahrungen der chaotischen Kriegereignisse besonders stark geprägt. Nach dem Krieg beschloss er, sich beruflich für das Wohl und die harmonische Entwicklung der Nachkriegsjugend einzusetzen und ergriff den Beruf des Primärschullehrers. Nachdem er mehrere Jahre lang an fast 30 verschiedenen, übers ganze Land verstreuten Schulorten mit dem Unterricht betraut worden war, konnte er sich endlich, nach seiner Ernennung im Jahre 1950, in den Dienst der Ettelbrücker Schuljugend stellen. Hier wirkte er bis zu seiner im Jahre 1984 verdienten Pensionierung.

Als anerkannter Pädagoge, in Zusammenarbeit mit seinen Kollegen Nicolas Stempels und Joss Trauffer, verschrieb er sich mit Leib und Seele einer fortschrittlichen Entwicklung im damaligen Schulbetrieb.



Außer seiner beruflichen Tätigkeit pflegte er mit Leidenschaft die Kunst des Gesanges. Seit seiner Ernennung zum Lehrer in Ettelbrück ist er Mitglied des Ettelbrücker Männerchores «LYRA», dem er auch weiterhin treu verbunden bleiben will.

Bei der Erschließung sportlicher Infrastrukturen, besonders derjenigen in den Deichwiesen, wurde seitens der Verantwortlichen bei ihm nicht nur gerne Rat und Ansicht eingeholt, nein, er setzte sich persönlich für deren Planung und Realisierung ein.

Auch bei der seinerzeit größten Ettelbrücker Sportveranstaltung, nämlich dem seit 1948 in den «Buchen» und später in der Nähe der «Schoofsbréck» stattfindenden Motorradrennen, zählte er zu den Initiatoren. Als langjähriger Schriftführer leistete er dort bis 1980 mit großer Gewissenhaftigkeit eine wirklichkeitsnahe und weitsichtige Organisationsarbeit. Ein weiteres Betätigungsbereich tat sich ihm auf, als ab 1954, die weit über die Grenzen des Landes bekannten «REMEMBRANCE DAY»-Feiern den Festkalender der Stadt Ettelbrück jahrelang prägten. Wegen sei-



Ehrung und Anerkennung für Will Dondelinger



ner engen Verbundenheit mit dem amerikanischen Volk, empfand er es als eine Pflicht, sich den bei uns weilenden Gästen aus Übersee anzunehmen. Durch persönliche Betreuung und Hingabe pflegte er, mit Hilfe seiner Gattin, die amerikanischen Kontakte auch privat weiter. So zählt die Familie Dondelinger heute viele amerikanische Persönlichkeiten zu ihrem Freundeskreis.

In kultureller Hinsicht wirkte Will Dondelinger fast 20 Jahr lang als Sekretär in der Gemeindegemeinschaft für sportliche und kulturelle Angelegenheiten. Seine regelmäßigen, präzise formulierten Tagungsberichte und Vorschläge erlauben es die weitsichtige und positiv nachhaltige Hintergrundarbeit dieses Gremiums zu beurteilen.

Er war es auch, der die Erinnerung an den damals in Paris ansässigen Ettelbrücker Bürger François Schweisthal wieder aufleben ließ, sodass im Jahre 1977 die Gedenkstätte für alle luxemburgischen Freiwilligen aus dem Ersten Weltkrieg, unter größter Teilnahme der Bevölkerung eingeweiht werden konnte. Gemeinsam mit einer Handvoll Berufskollegen entwickelte er als einer der Hauptinitiatoren, die bei jedem Ettelbrücker Einwohner in bester Erinnerung gebliebenen Festwochen zur Feier des 200-jährigen Marktgeschehens in Ettelbrück. Es war ein an Ausmaß und Vielfältigkeit beispielgebendes Volksfest, das im Ettelbrücker Gesellschaftsleben als Meilenstein zu gelten hat.

Bei der Veröffentlichungen zahlreicher Vereinschroniken war er stets ein wertvoller Mitarbeiter, der

wegen seiner zutreffenden Ausführungen und seines persönlichen Erinnerungsvermögens als Redaktionsmitglied gefragt und beliebt geblieben ist. Zuverlässig, fleißig und termingerecht stellte es seine Berichte und Beiträge zur Verfügung.

Als im Jahre 1987 seitens der Gemeindeverwaltung beschlossen wurde eine lokales Informationsblatt herauszugeben, war er wiederum spontan bereit bei dessen Gestaltung mitzuwirken. Mit dem Abschluss der Artikelreihe über die jüdische Bevölkerung in Ettelbrück wird er leider seine Mitarbeit an der Redaktion des «REIDER» beenden.

Gelegentlich einer intimen Feier im engen Freundeskreis wollten die Vertreter der Gemeindeverwaltung, dies besonders im Jahr des Benevolats, auf die unschätzbaren Verdienste des ehrenamtlichen Mitarbeiters Will Dondelinger hinweisen. Bürgermeister Pierre Kraus unterstrich anerkennend die langjährige Bereitschaft des Geehrten zu gemeinnütziger Arbeit in der Gemeinde und in den Vereinen. Er unterstrich seine Fairness und Kompromissbereitschaft, seine Beharrlichkeit und Weitsicht, besonders aber seine einlenkenden und entschärfenden Interventionen bei Konfliktsituationen. Bei aller Aktivität wirkte Will Dondelinger im Hintergrund. Er blieb stets bescheiden und verhielt sich zurückhaltend.

Zutiefst bewegt nahm Will Dondelinger das unerwartete Geschenk seitens der Gemeinde entgegen und bedankte sich für die ihm entgegengebrachte Anerkennung. Er betonte mit Nachdruck, dass er die Arbeit zum Wohle der Allgemeinheit sein ganzes Leben lang als eine unabkömmliche Bürgerpflicht betrachtet habe, der eigentlich jeder gewissenhafte Mitbürger nachkommen müsste.

Die Gemeindeverwaltung, die Bevölkerung und selbstverständlich auch die Verantwortlichen der REIDER-Redaktion wünschen Will Dondelinger und seiner Gattin Margot noch recht angenehme Jahre im Kreise ihrer Familie und in freundschaftlicher Bürgernähe inmitten ihrer Heimatstadt.

(Dieser Artikel erschien im „Reider“ Nummer 29 im März 2002)

Die Geschichte des Deichgeländes

Vom Wiesengrund zum Sport- und Freizeitzentrum

Die Geschichte des Deichgeländes
von 901 bis heute

von
Will Dondelinger

Der Ettelbrücker Lokalhistoriker Will Dondelinger hat in seinen letzten Lebensjahren einen längeren Beitrag zur Geschichte des Deichgeländes verfasst. Es ist den Freunden und Kollegen eine große Ehre, sein letztes Werk in dieser Sondernummer des „Reider“ zu veröffentlichen.

Die Redaktion des „Reider“



Das Deichgelände im Jahre 1913 (Carte postale P. C. Schoren, collection Arthur Muller)

Die Geschichte des Deichgeländes



1930 (Carte postale
P. C. Schoren, collection
Arthur Muller)



Nach dem Zweiten Weltkrieg (Photo Jean Proess, ONT, collection Arthur Muller)

Vorwort

Anfang des 10. Jahrhunderts trat Ettelbrück unter dem Namen „Hettilbrucka“ aus dem Dunkel der Geschichte. Seit dieser Zeit hat sich die Siedlung vom Weiler zum Dorf und seit 1907 zu einer geschäftigen Kleinstadt entwickelt.

Nicht unwesentlich zu diesem Prozess beigetragen hat, in den Jahren nach dem Zweiten Weltkrieg, das bis dahin ausschließlich als Wiesen- und Weideland genutzte Deichgebiet, das eine unerwartete Entwicklung erfahren hat.

Es liegt in der Nähe der im Jahre 1997 eingeweihten Fußgängerzone und erstreckt sich von der Alzettebrücke bis zur Handels- und Handwerkerzone, welche an das Gebiet der Gemeinde Schieren grenzt.

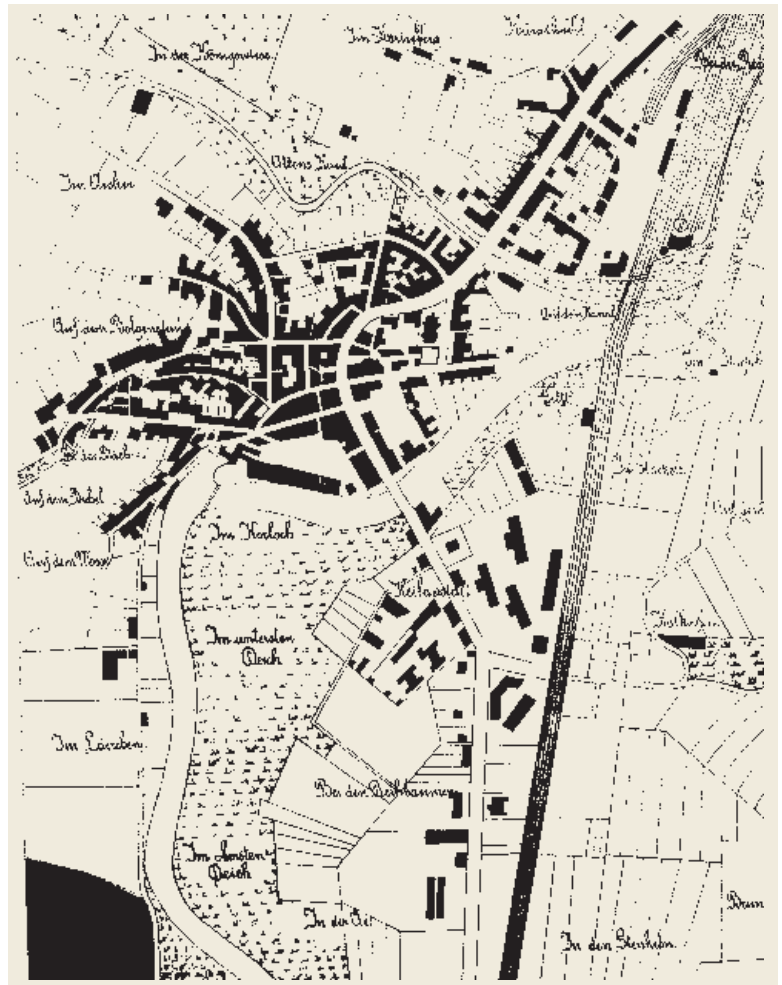
Der Deich ist dazu berufen, zu einem der sportlichen und kulturellen Schwerpunkte der sich von Colmar-Berg über Schieren, Ettelbrück, Warken, Erpeldingen, Bürden, Ingeldorf, Diekirch und Gilsdorf bis hin nach Bettendorf erstreckenden Nordstadt zu werden.

1. Unter dem Abtsstab

Seit uralten Zeiten siedeln sich die Menschen mit Vorliebe an Meeresküsten, Seen und Wasserläufen an. Die günstige Lage am Schnittpunkt der drei Flüsse Alzette, Sauer und Wark sowie der Bäche „Däiwelsbaach“, „Ditgesbaach“, „Haupteschbaach“ und „Ouschterbaach“ schaffte die Voraussetzung zu einem geeigneten Siedlungsgebiet.



So könnte das Dorf Ettelbrück im Mittelalter ausgesehen haben. Links erkennt man die Alzettebrücke und dahinter die Bannmühle. (Zeichnung Jean Henzig, collection Arthur Muller)



Das Deichgelände auf einem Stadtplan aus dem Jahre 1914 (Collection Arthur Muller)

Im Jahre 901 wurde Ettelbrück zum ersten Male urkundlich erwähnt. In einer Schenkungsurkunde vermachten der fränkische Adlige Bruotbert und seine Frau Kunigunde ihren Besitz „Hettilbrucka“ mit „Kirchen, Gebäuden, Hörigen, Zinsigen, bebautem und unbebautem Land, Wiesen, Weiden, Wäldern, Gewässern und Wasserläufen, Mühlen, Fische-reien....“ dem Kloster von Echternach. Ob diese formelhafte Aufzählung in allen Einzelheiten zutrif, ist allerdings fraglich. Im „Liber Aureus“, einer im Jahre 1222 abgeschlossenen Urkunden-sammlung des Klosters, befindet sich eine Ab-schrift des Vertrags.

Nach Nicolas Schroeder gab es schon im Hoch-mittelalter eine Bannmühle in Ettelbrück. Die Ein-wohner der Ortschaft waren verpflichtet, ihr Ge-treide dort mahlen zu lassen. Als Abgabe behielt der Müller einen Anteil von 1/24 bis 1/16 für sich, je nach Fruchtart. Nach und nach gelang es den Ettelbrückern, sich dieser Pflicht zu entziehen.

Die Geschichte des Deichgeländes



An der Mühle und später an der Tuchfabrik befanden sich die Wappen des Echternacher Abtes Philippe de la Neufeforge (links) und der Abtei. (Photo Arthur Muller)

Wie Professor Joseph Flies in seinem monumentalen Werk „Ettelbrück, die Geschichte einer Landschaft“ berichtet, fand die erste urkundlich nachgewiesene Mühlenverpachtung am 24. Juni 1469 statt: Damals übertrug der Abt Colin Flick d'Oirvik den Eheleuten Wilhelm und Katarina, beide Bürger von Ettelbrück, die dortige Abteimühle „uff der Ailsetzen“ für die Dauer von 24 Jahren. Die Pächter verpflichteten sich, sowohl das Mühlenwehr als auch das Gebäude mit den dazu gehörenden Mahleinrichtungen bestens zu unterhalten. Die Mühle sollte nach Ablauf der festgesetzten Verpachtungszeit mit allem Zubehör und dem Wehr an

die Abtei Echternach zurückfallen. Für dieselbe Dauer wurde den Mühlenpächtern die Abteiwiese überlassen.

Die Arbeiten am Mühlenkanal, der das Mühlenrad mit Wasser versorgte, haben im Laufe der Jahrhunderte dem Deichgelände sein heutiges Aussehen verliehen.

In der Nacht des 24. Mai 1596 waren von Irrel kommend 800 holländische Freibeuter in die Abtei Sankt Willibrordus eingedrungen. Dort hatte der Gelehrte Johannes Bertels im Jahr zuvor den Abtsstab übernommen. Nun wurde er von den Freibeutern, nachdem sie die Stadt Echternach geplündert hatten, als Gefangener mitgeschleppt. Zu seiner Freilassung verlangten sie ein Lösegeld von 16.000 Reichstalern und zusätzlich 2.000 Gulden für Reisekosten und Verpflegung. Um das Lösegeld aufbringen zu können, musste die Abtei einzelne Güter, wenn auch nur pfandweise, veräußern. Darunter befanden sich ebenfalls Grundgüter in Ettelbrück. Eine Urkunde vom 13. November 1596 erwähnt Besitztümer jenseits der „Altzet“ bei „Ettelbrücken“ im Deich.

Im obersten Deich mussten die Ettelbrücker, sehr zu ihrem Verdruss, das Weiderecht für Pferde, Kälber und Schafe mit den Schierenern teilen. Ein Versuch im Jahre 1643, es ihnen vor Gericht streitig zu machen, misslang.



Das Alzettewehr heute. Immer wieder wurde im Lauf der Jahrhunderte daran gearbeitet. (Photo Arthur Muller)

Von 1765 bis 1770 wurde eine Bettregulierung der Alzette vorgenommen. Ein Bericht, erstellt von einem Festungsoffizier, schlug vor, sämtliche Weiden entlang der Alzette zu fällen sowie das Flussbett zu verbreitern und zu säubern. Außerdem liefert der Bericht eine genaue Beschreibung des Wehres an der Mühle. Es war 45 Klafter (etwa 81 m) lang, lag etwa 3 Fuß (90 cm) unter dem Niveau der umliegenden Wiesen und war 4 1/2 Fuß (1,35 m) hoch. Das Kloster erhielt die Auflage, am Wehr eine kleine Schleuse zu

Die Geschichte des Deichgeländes



In diesem Gebäude war von 1843-1846 die Artillerie-Einheit des luxemburgischen Bundeskontingentes stationiert. (Photo von 1969, Collection Arthur Muller)

bauen, die dann von Zeit zu Zeit geöffnet werden sollte, damit Sand und Kiesel, die sich im Flussbett abgesetzt hatten, weggeschwemmt würden. Aus dem gleichen Grund sollte auch der Abflusskanal vertieft werden.

2. Von 1795 bis zum Ersten Weltkrieg

Die Eroberung der Festung und des Herzogtums durch die französischen Revolutionstruppen brachte auch hierzulande den Zusammenbruch der alten Ordnung. Nun galten die Gesetze der französischen Republik.



Die Gebäude des Zentralhospizes um 1880 (Carte postale Henri Steinhäuser-Bartz, collection Guy Reding)



Die Abteigüter in Echternach wurden beschlagnahmt. Mit der Versteigerung des Ettelbrücker Besitztums im Jahre 1797 wurde die 900-jährige Bindung des Dorfes an die Abtei Echternach aufgelöst. Unter dem versteigerten Eigentum befand sich die Mühle, die dazu gehörenden Gebäude, der Damm aus Stein und Holz, ein Stück Land von $\frac{3}{4}$ Morgen (1 Morgen = etwa 30 Ar) neben der Mühle sowie eine Wiese von ungefähr 2 Morgen, gelegen „im Teich“. Ersteigert wurde die Mühle von Dominik Meder. Sie sollte 67 Jahre lang im Besitz seiner Familie bleiben.

Durch Beschluss des Gemeinderats vom 27. Oktober 1832 wurde die Höhe des Stauwehrs auf maximal 1,95 Meter festgesetzt. Im Jahre 1838 forderte das „Diekircher Wochenblatt“ die Reinigung des Flussbetts, um den Einsturz der Brücke - wie einige Jahre zuvor geschehen - zu verhindern.

Die Geschichte des Deichgeländes

Das Gebäude des im Jahre 1855 eröffneten Zentralhospizes für Geisteskranke, Behinderte und Bedürftige jeden Alters befand sich hinter einer hohen Mauer, die es vom einzigen zum Deichgelände führenden Feldweg trennte. Seit 1833 war eine Brigade der Maréchaussée, der Vorgängerin der Gendarmerie, hier untergebracht gewesen. Abgelöst wurde diese von der Artillerie-Einheit des luxemburgischen Bundeskontingentes, die von 1843 bis zu seiner Auflösung im Jahre 1846 in Ettelbrück stationiert war.

Godchaux nach langwierigen Verhandlungen die Erlaubnis zum Umbau des Dammes. Dieser durfte 85 Meter breit sein; die Höhe war anfangs auf 1,90 m begrenzt, wurde später aber auf 1,95 m erweitert.

Im Jahre 1875 war die Anlage des Staudammes vollendet. Danach verblieb das Deichgelände lange Zeit in unverändertem Zustand. Nur ein schmaler Feldweg, der zur Regenzeit mit knöcheltiefem Schlamm bedeckt war, an dem die Gartenanlagen der Familien Anton

Schlechter, Mathias Stoops und Emil Maertz lagen, führte zum Wiesen- und Weideland. Mitten im Deich lebte lange Zeit das Ehepaar Albert Stammel im einzigen Wohnhaus, das je in dem feuchten Wiesengebiet errichtet wurde.

Seit Jahrhunderten konnte das Vieh der in Ettelbrück ansässigen Bauern sich vom saftigen Grün der Deichwiesen ernähren. Ansonsten fand der Deich nur wenig Beachtung. Nur während der Wintermonate, wenn die Alzette Hochwasser führte, wurde



Die Tuchfabrik der Gebrüder Godchaux, rechts davon das Gebäude der Feuerwehr (um 1910)
(Carte postale Math. Kraus, collection Arthur Muller)

Der letzte Besitzer, die Familie Meder-Steichen, verkaufte im Jahre 1864 die Mühle an die Gebrüder Godchaux, die dort eine Wollwäscherei einrichteten. Für die folgenden Jahre waren eine Anlage zur Wollentfettung, eine Spinnerei und eine Färberei geplant. Die notwendige Energie sollte durch den Ausbau des vorhandenen Stauwehrs gewährleistet werden. Am 29. Juni 1865 erhielten die Gebrüder



Der untere Teil des Deichgeländes (1978)
(Photo Arthur Muller)

Die Geschichte des Deichgeländes



Mitglieder der großherzoglichen Familie beim Besuch des Flugfestes von 1911 (Collection Arthur Muller)

dem Deichgelände eine gewisse Aufmerksamkeit geschenkt. Dem Volksmund nach konnte nun der heilige Nikolaus auf seinem Schiff zu den braven Kindern gelangen, um sie zu beschenken. Zugleich wurden sie aber ermahnt, sich nicht zu nahe ans Wasser zu wagen, da „e béise Kropemann“ dort sein Unwesen treibe und sie entführen könne. Das außergewöhnliche Hochwasser der Alzette im Jahre 1918 ist bei der Bevölkerung in fester Erinnerung geblieben.

Der erstmalige Überflug des Ärmelkanals von Calais nach Dover durch den Franzosen Louis Blériot im Jahre 1909 weckte ein allgemeines Interesse für die Luftfahrt. So kam es schon 1911 in den Ettelbrücker Deichwiesen zu einem für diese Zeit viel beachteten Flugfest.

Der 1917 gegründete Sportklub „Etzella“ hatte vom Eigentümer Emil Maertz ein für das Fußballspiel geeignetes Gelände zum jähr-

lichen Preis von 600 Franken gepachtet. Um das Spielfeld wurde eine Umzäunung aus Fichtenstangen errichtet, während die beiden Tore mit einem Fangnetz aus Maschendraht versehen waren. Zur weiteren Körperertüchtigung wurde am Ufer der Alzette eine Sprunggrube angelegt. Jahrzehntlang war dies die einzige, allerdings recht primitive Sportinfrastruktur des Fußballvereins.



Hochwasser im Jahre 1918 (Collection Arthur Muller)

Die Geschichte des Deichgeländes



In der Ae, nahe der Straße nach Schieren, betrieben die Gebrüder Thill eine Rosenzüchterei. (Collection Arthur Muller)

Der sandige Untergrund eignete sich vorzüglich zur Ausübung des Fußballspiels. Die jährlichen Überschwemmungen erlaubten allerdings keine festen Einrichtungen zur Ausübung der beiden zusätzlichen Sportarten des F.C. Etzella: der Leichtathletik und des Schwimmens. Beide sollten infolge mangelhafter Infrastrukturen sehr schnell in Vergessenheit geraten.



An der Stelle der Rosengärtnerei erhebt sich heute die Cité J.-P. Thill, benannt nach dem Rosenzüchter und Bürgermeister (1939-1941/1944-1950) Jean-Pierre Thill. (Photo Rol Schleich)



Unterhalb des Wehres brachte die Salmfischerei (hier ein Foto von 1895) bis in die Zwischenkriegszeit gute Erträge. (Collection Arthur Muller)

Die Geschichte des Deichgeländes



Der Pavillon der Badeanstalt im oberen Deich (Collection Arthur Muller)

3. Von 1918 bis 1940

Von der Gemeindeverwaltung war nach dem Ersten Weltkrieg im oberen Deich, am linken Ufer der Alzette, eine öffentliche Badeanstalt mit Kabinen und einer Liegewiese angelegt worden. Dieser Ort wurde zu einem beliebten Treffpunkt zum Schwimmen und Zeitvertreib. Das Schwimmbad musste jedoch, infolge der zunehmenden Verunreinigung des Flusses durch Industrieabfall und verschmutzte Abwässer, im Jahre 1932 geschlossen werden.



Oberhalb des damaligen Fußballfeldes mündet die „Däiwelsbaach“ in einen Flussabschnitt, der im Volksmund als „Päerdskaul“ bekannt war. Die Überlieferung berichtet, dass an dieser Stelle vor langer Zeit, während eines besonders kalten Winters, ein Pferdegespann, das einen schweren Baumstamm über die Eisdecke der zugefrorenen Alzette ziehen wollte, einbrach und in dem etwa zwei Meter tiefen Wasser versank.

Zeitweise wurde, bei festlichen Gelegenheiten, das Fußballfeld von anderen Ortsvereinen benutzt. So sah sich der Vereinssekretär des F.C. Etzella Jean-Pierre Schneider am 10.

Juli 1923 veranlasst, nach einem internationalen Turnier der Feuerwehr, deren Präsidenten Pierre Comes zu bitten, die Säuberung des Fußballfeldes von Papier und Tannenzweigen vorzunehmen. Die zur Errichtung der Verkaufstände ausgehobenen Erdlöcher mussten wieder aufgefüllt werden. Gleichzeitig wurde die Umzäunung, die aus zwei Eisendrähten bestand, welche nach dem Fest spurlos verschwunden waren, wieder hergerichtet.

Am 6. Juli 1930 wurde die von Großherzogin Charlotte gestiftete „Coupe de la Souveraine“ unter dem Protektorat des Leichtathletikverbandes mit Hilfe des F.C. Etzella ausgetragen. An dieser Sportveranstaltung nahmen, vor Vertretern des großherzoglichen Hofes und der Regierung, die besten Leichtathleten Luxemburgs teil.

Nachenfahrt an der Mündung der „Däiwelsbaach“ (Collection Arthur Muller)

Die Geschichte des Deichgeländes



Die Päerdskaul, die tiefste Stelle der Alzette im Bereich des Deichgeländes (Photo Arthur Muller)

Infolge steigender Ausgaben, bedingt durch die Instandsetzung des Spielfeldes nach Veranstaltungen und Überschwemmungen sowie durch die Erhöhung

des Pachtgeldes auf 800 Franken, bat der Vorstand des F.C. Etzella am 28. Juli 1930 den Gemeinderat um eine besondere finanzielle Unterstützung.



Karneval beim FC Etzella (vor 1923) (Collection Arthur Muller)

Die Geschichte des Deichgeländes



Die erste Mannschaft des FC Etzella im Jahre 1921. (von links nach rechts): Léon Feltgen, Nicolas Stoops, Léon Weber, Robert Stoops, Jean Pfeffer, Henri Hilderson, Michel Terrens, Emile Thommes, Nicolas Schneider, Nicolas Goedert, Nicolas Schmit. (Collection Arthur Muller)

Auf Initiative des damaligen Kaplans Jean-Pierre Ries war im Jahre 1934 der Basketballclub Ettelbrück gegründet worden. Im oberen Deich, am linken Ufer der Alzette, richteten die Mitglieder des katholischen Jünglingsvereins in Eigenarbeit ein Spielfeld her. Der dortige Grastoppich wurde auf einer Fläche von 26 x 14 Meter entfernt. Die gestampfte Erde war nun für das Basketballspiel geeignet. Pioniere waren vor allem die Jugendlichen aus der „Lujesgaas“ und aus dem „Läerchen“. Es waren dies die Gebrüder Aloyse, Jos und René Schiltz, Mathias und Robert



Das erste Basketballfeld befand sich im Deichgelände. Damals wurde auf gestampfter Erde gespielt. (Foto von 1939) (Collection Nico Ludwig)



Ludwig, Paul und Lucien Kraus, Jean Kaufmann, Ady Lambert, Marcel Michaux, Josy Scharz, Raoul Putmans und der Jungbauer Scholer vom Thommeshof in Grentzingen. Das Klublokal war beim „Clairchen“ im „Läerchen“ (Inhaber die Eheleute Franz Lambert und Claire Michels). Im Jahre 1946 wechselte der Verein auf sein Spielfeld im Hof der Primärschule und nahm den Namen „BBC Etzella“ an.

Die erste Mannschaft des Basketballvereins im Jahre 1939. Von links nach rechts: Georges Scholer, Paul Reef, Aloyse Schiltz, Pierre Muller, René Schiltz, Lucien Kraus, Jos Scharz, Al. Elcheroth, Antoine Stirn. (Collection Marcel Goedert)

Die Geschichte des Deichgeländes



Auf dieser Luftaufnahme (von 1957) erkennt man den alten Zugang zum Fußballfeld, der entlang der Gebäude der Heilanstalt verlief. (Collection Arthur Muller)

Obschon das Deichgelände immer öfter von Ortsvereinen beansprucht wurde, war der einzige Zugang ein gewöhnlicher Feldweg, der zur Regenzeit immer wieder mit hohem Schlamm bedeckt war. Dieser Tatbestand war nicht dazu angetan, die Zuschauer zum Besuch der Wettspiele und der Veranstaltungen zu bewegen. Im Interesse der Sporttreibenden Jugend und ihrer Anhänger bat die Vereinsführung des F.C. Etzella unter dem Präsidenten Will Wagener im September 1933 die Gemeindeverwaltung, den Weg mit Schlacken oder Schottersteinen zu erhöhen. Wohl kam die Gemeindeverwaltung diesem Wunsch nach; jedoch bedeutete dies eine nur unwesentliche Verbesserung der Lage. Zur Fußballmeisterschaft 1934/35 wurde der Verein von der „Fédération luxembourgeoise de Football“ (F.L.F.) aufgefordert, sein Spielfeld bis zum ersten August in einen den Vorschriften entsprechenden Zustand zu setzen.

Die Kosten für die notwendige Nivellierung sowie die Erneuerung der hölzernen Umzäunung übernahm die Gemeindekasse. Kurz vor dem Zweiten Weltkrieg, bei Gelegenheit des Aufstiegs der ersten Mannschaft in die Promotion, die dritthöchste Spielklasse der Fußballmeisterschaft, wurden die morschen Torpfosten und die defekte Umzäunung erneuert.

Im Juli 1936 war mit den Ausgrabungen der Fundamente für zwei neue Gebäude der Heilanstalt begonnen worden. Die

Erdmassen wurden im Deich, auf dem Grundstück des Landwirtes Schmitz-Scholtus, abgelagert. Dies bewirkte eine Erhöhung des Geländes um etwa 50 cm und sollte später die Errichtung der Mehrzweckhalle ermöglichen. Ende 1939 waren die beiden Neubauten im Rohbau fertig gestellt.



Die Ausschachtungsarbeiten für die zwei neuen Gebäude der Heilanstalt begannen im Jahre 1936. (Foto von 1960) (Photo Paul Faber, collection Arthur Muller)



Ein Fußballspiel während des Zweiten Weltkriegs (Collection Arthur Muller)

Posing Marcel - Pütz Henri - Schonen Jean-Pierre - Walich Jean - Dr. Welter Eugène - Wolff Jean.

Am 21. Januar 1942 trafen Amtsbürgermeister Hummerich und der Eigentümer Emil Maertz eine Vereinbarung, laut welcher letzterer das 48,70 a große Spielfeld für jährlich 64 Reichsmark an die Gemeindeverwaltung verpachtete. Später wurde das Pachtgeld auf 60 Reichsmark gekürzt und an die deutsche Umsiedlungs- und Treuhandgesellschaft überwiesen, da der Besitzer des Feldes von den Deutschen nach Schlesien umgesiedelt worden war.

4. Der Deich zur Kriegszeit

Nach dem Einfall der Wehrmacht am 10. Mai 1940 und der Machtübernahme durch die deutsche Verwaltung stand der Deich mehrmals im Mittelpunkt der Ereignisse. Am Kirmessonntag, dem 5. Oktober 1941, fand auf Anordnung der Nazis ein Fußballtreffen zwischen den Mannschaften von Ettelbrück und Wiltz statt. Der Erlös war für das Winterhilfswerk bestimmt. Zur Feier dieser Veranstaltung hatte die Ettelbrücker Parteileitung rundum den Sportplatz Hakenkreuzfahnen aufhängen lassen.

In der Nacht nach dem Spiel wurden diese von den Masten heruntergerissen und in die Alzette geworfen. Ärger und Wut des Kreisleiters Jakobs und der Gestapo waren riesengroß. Der „unerhörte Vandalenakt“ sollte und musste gesühnt werden. Da die Täter nicht ermittelt werden konnten, wurden 21 Ettelbrücker Bürger als Geiseln verhaftet und mit einer Geldbuße von 500.000 Reichsmark bestraft. Es war dies die höchste Strafe, die jemals in Luxemburg für eine nazifeindliche Handlung bezahlt werden musste.

Die Liste der 21 Geiseln:

Dr. Angelsberg Eugène - Burkel Nicolas - Clesse Leon - Hemmer Carlo - Dr. Huberty Nicolas - Jacoby Victor - Kartheiser Jean-Pierre - Kintgen Emile - Klein-Angelsberg Jean - Kurt Henri - Meyers Jos. - Nicolay Ed - Dr. Oberlinckels Albert - Peiffer Nicolas - Pleger Jos. -



Die erste Mannschaft des FC Etzella im Jahre 1942.

Erste Reihe, von links nach rechts: Nic Daman, Jean Mudeler, Eugène Eifes; 2. Reihe: Will Dondelinger, René Haler, Nic Decker; 3. Reihe: Maurice Wilmes, Jean Otter, Louis Berg, Tist Gastoni, Jean Ries.

(Collection Arthur Muller)

Eine von den Nazis Ende 1942 geplante neue Sportanlage mit Laufbahn, Sprunggrube und Wurffeld wurde infolge der sich verschlechternden Kriegslage nicht vollständig verwirklicht. Wegen der das Deichgelände kreuzenden Starkstromleitung konnte das bestehende Sportfeld von 95 x 57 Meter nur auf 100 x 65 Meter vergrößert werden.

Nach der ersten Befreiung vom Nazijoch im September 1944 wurde der Fußballbetrieb am 19. November wieder aufgenommen. Es sollte jedoch nur von kurzer Dauer sein.

Die Geschichte des Deichgeländes



Die Alzettebrücke nach der Sprengung (Photo B. Berg, collection Ady Lambert)

Die steinerne Brücke über die Alzette war schon beim Rückzug der Wehrmacht im September gesprengt worden und später durch eine hölzerne Notbrücke ersetzt worden.

Am 16. Dezember fielen Hitlers Truppen erneut ins Land ein. Am 20. des Monats wurde Ettelbrück nach

heftigen Kämpfen teilweise von ihnen erobert. Aus einem Militärbericht geht hervor, dass die Amerikaner ihre Stellungen westlich und südwestlich der Stadt halten konnten, nachdem sie die Notbrücke über den Fluss gesprengt hatten.

Die Alzette bildete für kurze Zeit die Frontlinie. Der südliche Teil der Stadt mit dem Deichgelände blieb im Besitz der Amerikaner. Schon am Weihnachtstag 1944 konnten sie unter dem Kommando von Colonel McVickar Ettelbrück zurückerobern.

Nach dieser zweiten Befreiung war die Ortschaft stellenweise nur noch ein Trümmerhaufen. Einem Bericht des Staatsarchitekten Hubert Schumacher zufolge waren etwa 200 Wohnungen zerstört worden.



Die Soldaten des Colonel Lansing McVickar befreiten Ettelbrück am Weihnachtstag 1944. Dessen Denkmal steht am Eingang der Ortschaft. (Photo Arthur Muller)



Colonel Lansing McVickar (Collection Arthur Muller)



Die landwirtschaftliche Ausstellung im Jahre 1954 (Collection Arthur Muller)

5. Nachkriegsjahre und Wiederaufbau

Nachdem am 8. Mai 1945 der Krieg in Europa zu Ende war, setzte der Wiederaufbau ein. Dabei wurden auch deutsche Kriegsgefangene eingesetzt. Am 24. August 1945 kamen die ersten von ihnen in Ettelbrück an. Sie wurden im Deich in den beiden im Jahre 1936 begonnenen und noch im Rohbau befindlichen Pavillons der Heilanstalt untergebracht. Um das Lager wurden Scheinwerfer errichtet und ein dichtes Stacheldrahtnetz angelegt. Die Überwachungsaufgabe wurde ab 1. September 1945 von der 1. Kompanie des 1. Infanterie-Bataillons der luxemburgischen Armee übernommen. Auf ihrer Kleidung trugen die Gefangenen das Abzeichen „P.W.“ (Prisoner of War). Im Lager waren 1353 Gefangene, die folgendermaßen zur Arbeit eingesetzt waren:

Wiederaufbau und	
Stammpersonal des Lagers:	661 Gefangene
Landwirtschaft:	646 Gefangene
Arbeitsunfähig oder Jugendliche	
unter 18 Jahre:	46 Gefangene

Von den für den Wiederaufbau eingesetzten 661 Lagerinsassen waren 184 außerhalb der Stadt untergebracht. Für deren Versorgung standen zwei Kantinenwagen zur Verfügung. Täglich wurden die Verpflegungsrationen an die Arbeitsstellen gebracht und zwar nach Bastendorf, Brandenburg, Diekirch, Echternach, Erpeldingen, Fohren, Gilsdorf, Heiderscheid und Michelau. Die Bereitstellung der notwendigen Lebensmittel erfolgte aus den Beständen der amerikanischen Armee. Für die ärztliche Betreuung waren die in Ettelbrück ansässigen Ärzte zuständig: Dr. Albert Oberlinkels für den allgemeinen Körperbefund, Dr. Jos. Mersch für die zahnärztliche Behandlung. Für die religiöse Betreuung der katholischen Gefangenen war Professor Joseph Flies, der damals in Ettelbrück tätig war, zuständig.

Anfang November 1946 verstärkten die Kriegsgefangenen die Stützpfiler der Notbrücke über die Alzette und reinigten das Flussbett.

Im Laufe der Zeit suchten immer mehr Gefangene das Weite und ihre Reihen lichteteten sich zusehends. Am 13. September 1947 wurden alle ehemaligen Soldaten, die

Die Geschichte des Deichgeländes

bis zu dieser Zeit nicht geflüchtet waren, aus dem Ettelbrücker Lager entlassen. Einige wurden in Ettelbrück oder anderswo im Lande sesshaft und verbrachten hier den Rest ihres Lebens.

Am 28. April 1946 beanstandete der Vorstand der F.L.F. die flächenmäßig zu kleine Sportanlage. Auf Anfrage der Gemeindeverwaltung erklärte sich der Eigentümer des angrenzenden Grundstücks, der Schmiedemeister und Gastwirt Mathias Fischer aus der Bastnacherstraße, bereit, dasselbe zum Pachtpreis von 4000 Franken jährlich zur Verfügung zu stellen. Trotz dieser Maßnahme entsprach der Spielplatz in keiner Weise den modernen Anforderungen. Es fehlten die erforderlichen hygienischen Einrichtungen wie Duschen, Toiletten sowie Unterkünfte für Spieler, Schiedsrichter und Offizielle.

Das Deichgelände sollte in den fünfziger und sechziger Jahren eine eher bescheidene Entwicklung erleben. Es fanden kaum nennenswerte Veränderungen statt. Ein



Die Alzettebrücke im Jahre 1905 (Carte postale Neis, collection Arthur Muller)

am Flussrand gelegener Garten der Familie Dr. Angelsberg war von den nach 1945 aufkommenden Bismarcken unterwühlt worden und wurde bei Gelegenheit der jährlichen Überschwemmungen ein Opfer der Fluten, während sich dadurch das Flussbett bedeutend verbreiterte.

Nur bei gelegentlichen Ereignissen, wie beim Auftritt eines Wanderzirkusses, bei Wiesenfesten der lokalen Vereine, bei gut besuchten Viehversteigerungen oder landwirtschaftlichen Ausstellungen, fand der „Deich“ für kurze Zeit das Interesse der Bevölkerung.

Nachdem am 23. Dezember 1948 die neue Alzettebrücke offiziell eingeweiht worden war, wurde im Jahre 1950 das Wehr der Alzette erneuert. Die Familie Schintgen aus Mersch betrieb danach dort lange Zeit ein für die damalige Zeit modernes Elektrizitätswerk.



Die 1915 fertig gestellte und 1944 gesprengte Brücke (Carte postale P. Houstraas, collection Arthur Muller)

Die Geschichte des Deichgeländes



Die 1948 fertig gestellte Brücke (Photo Arthur Muller)

6. Von 1949 bis 1969

Im Jahre 1954 wurde das am Wehr gelegene Direktionsgebäude der ehemaligen Tuchfabrik Godchaux abgetragen. Zurück blieb die frühere Halle, welche zeitweilig Klassen der Berufsschule beherbergte. Heute befindet sich darin die „Porte Ouverte“ der Amiperas-

Sektion Ettelbrück sowie der Schulsaal für die Parallelkurse der portugiesischen Gemeinschaft. 1965 wurde das alte Wehr durch eine abfallende Staumauer ersetzt.

Mitte der fünfziger Jahre gewann das Deichgebiet an Interesse durch den zu einem nationalen Gedenktag sich entwickelnden „Remembrance Day“. Es war ein jährlich wiederkehrender Festtag des Dankes und zugleich der Sympathie für die amerikanischen Befreier Luxemburgs.

Nach der Danksagungsmesse morgens in der Pfarrkirche fand am Nachmittag beim Patton-Denkmal, das am 16. Mai 1954 eingeweiht worden war, eine Gedenkfeier zu Ehren der für die Freiheit unseres Landes gefallenen US-Soldaten statt. Oft in Gegenwart eines Vertreters der großherzoglichen Familie nahmen der amerikanische Botschafter, höchste Würdenträger



Die Villa Godchaux (hier auf einer Postkarte von 1906) wurde im Jahre 1954 abgerissen. (Carte postale Neis, collection Arthur Muller)

Die Geschichte des Deichgeländes



„Remembrance Day“ in den 60er Jahren (Photo Albert Linden, collection Arthur Muller)



„Remembrance Day“ in den 60er Jahren
(Photo Albert Linden, collection Arthur Muller)

der US-Armee und der befreundeten Nationen sowie der luxemburgischen Autoritäten aus Staat und Gemeinde die grandiose Militärparade ab. Vor einer unabsehbaren Menschenmenge marschierten amerikanische und alliierte Truppen, gefolgt von Militärfahrzeugen, unter den Klängen zahlreicher Musikkapellen, vom Patton-Denkmal durch das Stadtzentrum zum Deichgelände. Hier wurde den Besuchern, neben der Ausstellung modernster Waffen, in einem riesigen Zelt und unter freiem Himmel, von Einheiten der US-Armee ein vielseitiges Programm geboten. Höhepunkte waren waghalsige Kletterübungen am Hochhaus, Präzisions-sprünge von Fallschirmspringern, spektakuläre Marschübungen des „Drillteams“ und der Anflug der Helikopter zum Absetzen einer Kampfinheit

oder zur Aufnahme von Verwundeten.

In dem bis auf den letzten Platz besetzten riesigen Zelt begeisterten die von US-Musikkapellen vorgetragenen Melodien die Zuschauer. Mit einer „Friendship-Party“ und dem anschließenden Feuerwerk wurde der denkwürdige Festtag abgeschlossen.

Am 6. April 1966 fand, unter dem Vorsitz des Sportschöffen Frankie Hansen, ein Rundtischgespräch mit allen Sportvereinen der Gemeinde statt.

Bei der Gelegenheit erwähnte er die kürzlich stattgefundenen Ausstellung von Plänen zur Urbanisierung der Stadt Ettelbrück. Daraus war ersichtlich, dass die staatlichen Experten das Deichgebiet allgemein als vortrefflichen Standort für den Sportbetrieb einstufen.

Am 11. November 1968 trat das Gesetz zum ersten Fünfjahresplan für den landesweiten Bau von Sportanlagen in Kraft. Dies war der Beginn einer ungeahnten Entwicklung des gesamten Deichgeländes, die sich bis in die heutige Zeit fortsetzt.



In den 50er Jahren gab es im Deich, neben der Brücke, einen Spielplatz für die Spielschule. Auf dem Bild erkennt man Schwester Ida mit ihrer Klasse. (Collection Arthur Muller)



Das Fußballfeld im Jahre 1955 (Collection Guy Reding)

7. Ausbau des Deiches

Das Fußballfeld

Die günstige Lage in unmittelbarer Stadtnähe hatte den Gemeinderat unter den Bürgermeistern Léon Mischo (1958-1967), Eugène Simon (1967-1976) und Ed Juncker (1976-1998) ermutigt, nach und nach das ganze Deichgelände zu erwerben. Weide- und Ackerland sollten den wachsenden Bedürfnissen der Ortsvereine und interessierten Veranstalter weichen.

Nach dem Tod des Eigentümers Emil Maertz wurde das Fußballfeld zum Preis von 481 740 Franken von der



Die im Jahre 1969 eingeweihte Mehrzweckhalle (Photo Rol Schleich)

Gemeinde erworben. Verschiedene Verbesserungen konnten nun vorgenommen werden. Der städtische Regiebetrieb errichtete eine Tribüne mit zwei primitiven Räumen für den Aufenthalt der Mannschaften während der Spielpausen. Unter Leitung von Jean Otter und mit Hilfe von Vereinsmitgliedern wurde am Eingang des Spielplatzes ein bescheidener Kleinbau zum Ausschank von Getränken errichtet.

Durch den Ausbau der Aktivitäten des Fußballvereins ab 1959, hervorgerufen durch die zahlreichen Jugendmannschaften,

war die Rasenfläche des Spielfeldes bald überlastet. Auf Anfrage des Vorstandes des F.C. Etzella gestattete der Gemeinderat 1969 die Anlage eines zweiten Fußballfeldes in den Ausmaßen von 100 x 60 m. In der Folge wurde im oberen Deich ein drittes Feld angelegt, da durch den Schul- und Betriebssport die bestehenden Rasenflächen der ständigen Beanspruchung nicht Stand hielten.

Die Mehrzweckhalle

Das steigende Interesse der Bevölkerung an den Sportveranstaltungen und Ausstellungen sowie deren überaus große Teilnahme am Remembrance Day bewogen den Gemeinderat, den Bau einer Mehrzweckhalle zu befürworten. Die Erhöhung des Geländes durch die Ablagerung der Erdmassen, die 1936 beim Bau zweier Gebäude der Heilanstalt angefallen waren, machte den Bau so nahe an der Alzette möglich. Eine belgische Firma aus Gent wurde mit deren Errichtung betraut. Die feierliche Einweihung fand am 19. September 1969 statt. Die Kosten zur Errichtung größerer Zelte für die einzelnen Veranstaltungen

Die Geschichte des Deichgeländes

konnten nun vermieden werden. Seit ihrer Eröffnung ist diese Halle für das Vereins- und Gesellschaftsleben in Ettelbrück von unschätzbarem Wert gewesen.

Ursprünglich war die Mehrzweckhalle vor allem für Versteigerungen sowie für Ausstellungen von Kleintieren, landwirtschaftlichen Produkten und Geräten vorgesehen. Doch schon bald bemühten sich die lokalen Vereine um die Erlaubnis, ihre Veranstaltungen dort abhalten zu können. Ein den Bedürfnissen der Zeit entsprechender Ausbau der Allzweckhalle drängte sich auf. So wurde ab 1972 der Innenraum durch die Einrichtung eines großen Ladentisches zum Ausschank von Getränken sowie durch eine Bühnenanlage für Orchester- und Chorvorführungen vervollständigt. Von nun an konnten die verschiedenartigsten Veranstaltungen hier stattfinden. Zum Beispiel ließ die Polizeibehörde jährlich für eine beschränkte Zeit einen Fahrrad-Rundkurs einrichten. Hier konnten die Schüler aus Ettelbrück und aus den benachbarten Ortschaften im Rahmen eines Lehrprogramms das Fahrverhalten im Straßenverkehr erlernen.



Hochhaus und Sporthalle im Bau (1965) (Photo Arthur Muller)

Das „Hôpital Neuro-Psychiatrique“ (HNP)

Die ehemalige Heilanstalt wurde zum „Hôpital Neuro-Psychiatrique“, und im Mai 1964 begann der Bau eines neuen Gebäudekomplexes. Der vielstöckige Hochbau, der nicht gerade zur Verschönerung des Stadtbildes beiträgt, wurde von der Firma Pieux-Franki aus Lüttich auf 299 Betonpfeilern errichtet. Die 5 bis 6 Meter tief in die Erde eingerammten Pfeiler besitzen eine Tragfähigkeit von je 200 Tonnen. Zu diesem Zeitpunkt bekam das Deichgelände eine erste erhöhte Zugangsstrasse. Diese führt, außerhalb des Überschwemmungsgebietes, von der Alzettebrücke an neu



Hochhaus mit der Skulptur „Die Welle“ von Lucien Wercollier (Collection Arthur Muller)



Die „Orangerie“, eröffnet im Jahre 1982 (Photo Arthur Muller)

Die Geschichte des Deichgeländes



Eine Luftaufnahme des Stadions (Photo Rol Schleich)

errichteten Wohnblocks, am Hochhaus mit Sporthalle und den beiden Pavillons der Heilanstalt vorbei ins Herz des Deiches.

Das Stadion

Im Jahre 1971, dem Jahr des Aufstiegs der ersten Mannschaft in die höchste Spielklasse, konnte der F.C. Etzella im Durchschnitt 1136 zahlende Zuschauer pro Meisterschaftsspiel verbuchen. Auf Grund dieses Erfolges drängte sich der Bau eines der Zeit entsprechenden Sportkomplexes auf.

Nachdem der Staatsgeologe Jacques Bintz schon am 2. März 1969 ein günstiges Gutachten zum Bau einer Sportanlage abgegeben hatte, erwarb der damalige Schöfferrat, bestehend aus Bürgermeister Eugène Simon und den Schöffen Frankie Hansen sowie Ed Juncker, zwei im „Deich“ gelegene Grundstücke. In der Sitzung vom 28. April 1970 gab der Gemeinderat eine Prinzipienklärung zur Verwirklichung des Sportkomplexes ab. Es sollte jedoch noch etliche Jahre dauern, bis das Problem der Finanzierung zwischen Staat und Gemeinde geklärt war.

In der Gemeinderatssitzung vom 18. Februar 1977 schließlich wurde der Bau der Sportanlagen, bestehend aus Fußballfeld, Laufpiste, Spielfeld für verschiedene Sportarten im Freien sowie einer Tribüne mit Umkleideräumen, Duschen und Toiletten, zum Kostenpunkt von 57 Millionen Franken gutgeheißen.

Architekt/Urbanist Will Erpelding wurde mit der Ausführung der Pläne befasst.

Die Firmen Scholtes-Brauch (Planierungs- und Bauarbeiten), Jean Arend (Metallbau) und Draut-Kimmel (Sanitäranlagen) wurden mit dem Bau betraut. Stadtsekretär Ed Peiffer sowie der technische Gemeinde-



Ab 1987 findet im Stadion der nationale Fußballtag für Jugendliche statt. (Photo Arthur Muller)

Die Geschichte des Deichgeländes



Die Einweihung des Stadions in Gegenwart von Sportminister Emile Krieps (Photo Arthur Muller)

dienst mit Nicolas Krack, Guy Backendorf und Robert Poeker standen dem Architekten als Berater zur Seite.

Am Montag den 5. Juni 1978 fand die offizielle Eröffnung der Baustelle des Sportsentrums im Beisein von Sportminister Emile Krieps, Sportkommissar Camille Polfer, Distriktskommissar Jean Jung, Bürgermeister Ed Juncker, den Schöffen Henri Lutgen und Pierre Kraus, den Mitgliedern des Gemeinderates sowie von zahlreichen Autoritäten und Sportanhängern statt.

Die feierliche Einweihung mit kirchlicher Einsegnung durch Abbé Gustave Weis erfolgte am 8. September 1981.

Die zentrale Sportanlage, das Herzstück des Deiches, besteht aus einem 105 auf 68 m großen Spielfeld, einer Tartan-Laufpiste, 4 Beleuchtungsmasten von 33 m Höhe, einer automatischen Berieselungsanlage der Rasenfläche und aus einer Tribüne. Der Bau des Stadions hat die Erschließung des gesamten Deichgeländes - Straßenbau, Parkplätze, Beleuchtung, Bewässerung und Kanalisation - beschleunigt.

Im Jahre 1987 fand im Stadion und auf den umliegenden Sportfeldern der erste von der Jugendkommission der F.L.F. in Zusammenarbeit mit der Gemeindeverwaltung Ettelbrück und dem F.C. Etzella organisierte nationale Fußballtag für Jugendliche statt. Diesem Sportereignis war über die Jahre hinaus und bis heute ein großartiger Erfolg beschieden.

Der Reitsport

Vom Reitclub „L'Etrier luxembourgeois“ wurde das Deichgebiet für ein internationales Reit- und Springturnier ausgewählt. Es fand am 15. und 16. Juli 1972 unter dem Protektorat und in Präsenz von Großherzogin Josephine Charlotte statt. Nahezu 200 ausländische Reiter aus 11 verschiedenen Nationen, darunter mehrere Olympia-Teilnehmer, kämpften um Sieg und Ehre. Außerdem nahmen etwa 60 Luxemburger Reiter am Wettbewerb teil. Im Rahmen

dieser einmaligen Reitsportveranstaltung gastierten die bekannten „Pipes and Drums“ der „Royal Scots Dragoon Guards“ in den Deichwiesen.



Internationales Reit- und Springturnier im Deich (Photo Arthur Muller)

Die Geschichte des Deichgeländes



Das Lokal des Hundesportvereins auf seinem Dressurfeld
(Photo Arthur Muller)

Der Hundesport

Am 7. April 1977 wurde der erste Hundesportverein Luxemburgs unter dem Namen „Amis du chien de police et de garde - Ettelbrück“ gegründet. Sein Dressurfeld war von Anfang an auf einem von der Gemeindeverwaltung zur Verfügung gestellten Grundstück in den Deichwiesen angelegt worden. Infolge des großen Interesses vieler Hundefreunde musste das Übungsgelände bald erweitert werden. Im Lauf seiner Tätigkeit hat der Verein drei verschiedene Lokale in Eigenregie gebaut. Die beiden ersten Holzbauten mussten 1995 dem Bau der großen Sporthalle weichen. Mit der Unterstützung der Gemeindeverwaltung wurde das dritte Lokal aus Stein errichtet. Durch eine Lichtanlage am Übungsfeld kann die Dressurarbeit das ganze Jahr über, selbst zu den Abendstunden, fortgeführt werden.

Das Recycling Center

Um der einheimischen Bevölkerung die Abgabe wieder verwertbarer Materialien zu erleichtern, eröffnete die Gemeindeverwaltung in direkter Nähe der Sportstätten ein Recyclingzentrum. Während der Öffnungszeiten wird es von einem verantwortlichen Aufseher des städtischen Regiebetriebes geleitet und überwacht.

Das Parkareal

Der weiteren Entwicklung stand fortan nichts mehr im Wege. Mit dem Bau der kleinen Umgehungsstrasse in Richtung Feulen wurde gleichzeitig eine zweite Zufahrt zur Festhalle angelegt. Da das Grundstück in Privatbesitz war, kam es zu Unstimmigkeiten mit den Besitzern. Schlussendlich wurde jedoch ein Übereinkommen erreicht: Die Gemeindeverwaltung kaufte das am rechten Alzetteufer gelegene Gelände in seiner ganzen Länge vom Wehr bis zur Alzettebrücke. Damit waren alle Grundstücke des Deichgeländes in ihrem Besitz. Die am Ufer gelegene Wiese ist heute ein großflächiger öffentlicher Parkplatz für mehrere hundert Autos mit einer direkten Anbindung an die Ettelbrücker Fußgängerzone.



Der große, gebührenfreie Parkplatz im Deichgelände (Photo Pierrot Feltgen)



Das Recycling Centrum für die Ettelbrücker Bürger
(Photo Arthur Muller)

Die Geschichte des Deichgeländes

Die Fahrrad- und Wanderwege

Der Fahrrad- und Wanderweg am rechten Ufer der Alzette wurde am 25. Mai 1984 im Beisein des Ministers Fernand Boden und des Staatssekretärs Ernest Mühlen eingeweiht. Durch die 1974 beim Kaufhaus Monopol erbaute Fußgängerbrücke sowie die vorgefertigte Holzbrücke in Höhe der Jugendherberge, war derselbe bequem zu erreichen.

Infolge der Verlegung der Mini-Golfanlage aufs Campingfeld und durch die von der Verwaltung der Eisenbahngesellschaft möglich gemachte Eisenbahnunterquerung konnte der Weg an das regionale Netz der Rad- und Wanderwege angebunden werden. So besteht nämlich eine Verbindung mit Ingeldorf und Diekirch.



Die alte Fußgängerbrücke mit der Nepomuk-Statue (Photo Pierrot Feltgen)

Statue ein. In kurzen Worten schilderte er das Leben des Heiligen, der als Märtyrer seines Glaubens in der Moldau ertränkt wurde.

Augenblicklich wird der europaweit bekannte Brückenheilige an vier Orten unseres Landes verehrt, und zwar in Luxemburg am Fischmarkt, in Esch/Sauer, in Vianden und in Ettelbrück.

Die Alzetteufer

Im Laufe der Zeit waren die Ufer der landesweit vernachlässigten Alzette durch jährliches Hochwasser sowie die sich im Land vermehrenden Bisamratten schwer beschädigt worden. Besonders die Ufer des Deichgeländes waren arg in Mitleidenschaft gezogen worden, was eine merkliche Erweiterung des Flussbettes bewirkt hatte. Um dieser fortsetzenden



Durch das Deichgelände führt ein Fahrrad- und Wanderweg. (Photo Pierrot Feltgen)

Die kupferne Statue an der Holzbrücke im „Lärchen“ hat ihre besondere Geschichte. Im Jahre 1993 schenkte der inzwischen verstorbene Hofrat Richard Gerstenecker, der von 1979 bis 1986 an der österreichischen Botschaft in Luxemburg tätig war und seine Laufbahn in Istanbul abschloss, der Stadt Ettelbrück, als Zeichen der Freundschaft, eine kupferne Statue des Brückenheiligen Nepomuk, im Volksmund „de Bommenzinn“ genannt. Dieses Kunstwerk hatte der Diplomat bei syrischen Christen in Istanbul anfertigen lassen. Zur Einweihung war er mit seiner Gattin an seine ehemalige Wirkungsstätte zurückgekehrt. Im Beisein von Bürgermeister Ed Juncker und den Gemeindeautoritäten segnete Pfarrer Jos. Sauber die



Der Bau der Uferbestigung dauerte von 1988 bis 1989. (Photo Arthur Muller)

Die Geschichte des Deichgeländes



Die Uferbestigung heute. (Photo Arthur Muller)

Zerstörung Einhalt zu gebieten, beschloss die Forstverwaltung unter Direktor Tom Salentiny, die beiden Ufer oberhalb des Deichwehrs bis zum „Däiwelsbaach“ durch 7 Meter lange Stahlplatten (palplanches) zu verstärken.

Begonnen am 8. März 1988, mit einer Unterbrechung wegen einer überaus hohen Überschwemmung im April 1989, wurde die Uferbefestigung am 22. Juni 1989 abgeschlossen. Die Arbeiten waren von der Firma Baatz ausgeführt worden. Auf Wunsch des einheimischen Fischervereins wurde das rechte Ufer bis etwa 300 Meter oberhalb des Wehres im ursprünglichen Zustand gelassen.

Die Sporthalle

Die Bauarbeiten an der neuen Sporthalle dauerten vom 13. September 1993 bis zum 1. März 1997. Durch deren Errichtung ist die Sportinfrastruktur des Deichgeländes vorteilhaft vervollständigt worden. Die offizielle Einweihung fand am 11. Juli 1997 in Anwesenheit führender Autoritäten aus Staat, Gemeinde und Verwaltungen statt.

Die Sporthalle wurde im Jahre 1997 eingeweiht. (Photo Pierrot Feltgen)



Nach der Ansprache des Bürgermeisters Ed. Juncker, des Präsidenten der lokalen Sportkommission Pierre Kraus und der Minister Alex Bodry und Michel Wolter nahm Pfarrer Joseph Sauber die kirchliche Einsegnung vor.

Die nach den damaligen neuesten Erkenntnissen erbaute Sportstätte umfasst 2 geräumige Hallen:

- Die große Halle, mit einer Fläche von 55,6 x 33 m, eignet sich für Sportarten wie Basketball, Badminton, Gymnastik, Handball, Hallenfußball, Volleyball und Klettern an einer Wand mit der beachtlichen Höhe von 13 m.

Die Zuschauer finden Platz auf einer Haupttribüne mit 800 Sitzplätzen und auf zwei ausziehbaren Tribünen mit weiteren 260 Plätzen. Ein höher gelegener Presserraum mit bester Sicht auf das Sportfeld steht den Journalisten zur Verfügung.

- Eine kleinere Halle mit einer Fläche von 27 x 24 m, einer Höhe von 10 m und mit 138 Sitzplätzen wird für Tischtennis und Badminton benutzt.

- Für Judo, Squash und Billard stehen weitere Räumlichkeiten zur Verfügung. Zusätzlich gibt es einen Fitnessraum.



Die Tennisfelder (Photo Arthur Muller)

8. Ein neues Jahrtausend

Die Tennisfelder

Am 2. Oktober 2002 konnte die neue Tennisanlage mit Klubhaus und 4 Spielfeldern feierlich eingeweiht werden. Damit ging der lang gehegte Wunsch des im Jahre 1935 gegründeten „Tennis-Club Helios Ettelbrück“ in Erfüllung. Sein erstes Spielfeld befand sich auf dem Besitz der Familie Pierre Krack in Warken und konnte bald über die 1936 fertig gestellte Avenue Lucien Salentiny erreicht werden. Diese private Sportstätte lag in unmittelbarer Nachbarschaft der beiden Warkener Schwimmbecken. Nachdem die gesamte Sportanlage der baulichen Erweiterung von Ettelbrück-Warken zum Opfer gefallen war, standen ab 1958 dem Club zwei Tennisfelder in „Stackels“, neben dem früheren Eisenbahnübergang, zur Verfügung.

Dank der Unterstützung der Gemeindeverwaltung und des Staates sowie tatkräftiger Hilfe der Vereinsmitglieder konnte, nach den unentgeltlich vom Architekten Henri Jonas entworfenen Plänen, diese schicke Sportstätte im Deich zwischen Stadion und Industriezone seiner Bestimmung übergeben werden.

Das „Centre Pontalize“

Die Grundsteinlegung des am Eingang des Deiches gelegenen gerontologischen „Centre Pontalize“, dessen Name aus der Zusammensetzung der Wörter „Pont“ und „Alize“ (Alzette) hervorgeht, erfolgte am 2. Juli 2004. In drei Jahren konnte das Projekt nach den Plänen des Architektenbüros Jonas-Meyers verwirklicht werden. Die Gesamtkosten betragen 40 Millionen Euro.

Im Beisein der Familienministerin Marie-Josée Jacobs und des Gesundheitsministers Mars Di Bartolomeo fand die feierliche Einweihung am 12. Juli 2007 statt. In seiner Ansprache betonte der Gesundheitsminister die regionale Bedeutung der dem CHNP angeschlossenen Institu-

tion. Trotz anfänglicher Bedenken hatte der Ettelbrücker Gemeinderat seine Zustimmung zur Beteiligung gegeben.

Gelegentlich der Einweihung stellte Direktor Jean Feith das neue Zentrum, bestehend aus Altenheim, Tagesstätte und Pflegeheim, vor, das älteren Menschen eine optimale Betreuung anbiete.



Das „Centre Pontalize“ (Photo Pierrot Feltgen)

Das „Centre intégré pour les Personnes âgées“ (CIPA) mit 48 Zimmern, von denen die Gemeinde 20% der Investitionskosten übernommen hatte, ist vorrangig für die Ettelbrücker und Warkener Bürger ab 65 Jahren vorgesehen.

Die Geschichte des Deichgeländes

Im Pflegeheim sind 97 Betten für Patienten mit altersbedingter Behinderung vorhanden. Zu diesen gehören ebenfalls Menschen, die unter Demenz in den verschiedensten Stadien leiden.

In der Tagesstätte „Centre Psycho-Gériatrique“ stehen 35 Plätze für Menschen mit einer zeitlich begrenzten Abhängigkeit zur Verfügung. Eine ihrer Behinderung angepasste Behandlung soll ihre Autonomie so weit wie möglich wieder herstellen. Ebenso werden tagsüber Personen betreut, die an einer psycho-geriatrischen Krankheit leiden.

Ergänzt wird das Angebot mit einem modernen Therapiezentrum, das eine Vielfalt von Behandlungen in der Altenpflege anbietet.

Zusätzlich stehen den Bewohnern des „Centre Pontalize“ sowie allen interessierten Mitbürgern - Personal des CHNP, Familien, Besuchern, Arbeitnehmern und Einwohnern aus Ettelbrück und Umgebung - ein Restaurant, eine Cafeteria, ein Friseursalon, ein Bancomat und eine Bibliothek zur Verfügung. Auch können interessierte Hobbykünstler ihre Werke im „Centre Pontalize“ ausstellen.

Bürgermeister Jean-Paul Schaaf hob besonders die Bedeutung eines Altenheimes für die Ettelbrücker Gemeinde hervor. Mit dessen Eröffnung gehe ein lang gehegter Wunsch der einheimischen Bevölkerung in Erfüllung.

Fons Mangen, Präsident des Verwaltungsrates, betonte die Wichtigkeit des Bauprojektes im Sinne der Reform des CHNP hin zu einer öffentlichen Einrichtung.

Die Turnhalle

Im Juli 2006 wurde das Projekt einer neuen Turnhalle vom Gemeinderat gut geheißen. Obschon bereits 1999 die Errichtung einer Turnhalle in der Nachbarschaft des bestehenden Sportzentrums auf Drängen der sich in voller Entwicklung befindenden Turnergemeinschaft beschlossen worden war, war diese Verzögerung durch finanzielle Engpässe notwendig geworden. Im Oktober 2007 wurde die Firma „Tracol“ mit dem Bau beauftragt.



Seit 2009 ist die Turnhalle in Betrieb. (Photo Arthur Muller)

Im Februar 2009, mit sechsmonatiger Verspätung, waren die Arbeiten an der neuen Turnhalle abgeschlossen. Zur Genugtuung aller aktiven Turnerinnen und Turner des Ettelbrücker Sportvereins „La Patrie“ fanden die Einweihungsfeierlichkeiten am 30. April 2009 statt. Die im Jahre 1895 als erster lokaler Sportverein gegründete „Société de gymnastique et de sauvetage“ nahm ab 1902 den Namen „La Patrie“ an. Nach mehreren Umzügen seit der Gründung ist nach 114 Jahren der Wunsch nach einem festen Sitz des ältesten Ettelbrücker Sportvereins in Erfüllung gegangen.

Nach der rezenten Fusion der Turnvereine von Ettelbrück und Diekirch bietet die neue Turnhalle zur Zeit 260 Turnern (Geräte- und Kunstturnen sowie Wettbewerb) die Möglichkeit, ihren Sport auszuüben.



Die Turnhalle gelegentlich der Eröffnungsfeierlichkeiten (Photo Pierrot Feltgen)



Die neue Fußgängerbrücke (Photo Pierrot Feltgen)

Die Fußgängerbrücke im Lärchen

Am Donnerstag den 1. Februar 2007 wurde die seit 1984 bestehende Holzbrücke, welche vom Deichgelände über die Alzette zum „Lärchen“ (rue Grande-Duchesse Josephine-Charlotte) führte, durch eine vorgefertigte Stahlbrücke von 30,98 m Länge und 1,50 m Breite ersetzt. Sie wurde von der Firma „Ameco“ aus Bissen hergestellt.

Das Mehrzweck-Spielfeld

Am 30. März 2007 fand die Einweihung des 30,5 x 18 Meter großen Mehrzweck-Spielfeldes nahe der Sporthalle statt. Im Jahr 2003 war dasselbe vom Gemeinderat zum Kostenpunkt von 225.000 Euro bewilligt worden: Die Anlage ist den Sport treibenden Jugendlichen vorbehalten. Basketball, Fußball, Handball, Streetball und Volleyball können hier praktiziert werden. Eine Beleuchtungsanlage ermöglicht den Sportbetrieb bis 23.00 Uhr. Es ist dies die zweite städtische Anlage für die Ausführung verschiedener Sportarten neben derjenigen in der „Rue Dr Klein“, in direkter Nachbarschaft des Lycée technique.



Das Mehrzweck-Spielfeld zwischen Stadion und Sporthalle (Photo Pierrot Feltgen)

Das Fußballstadion

Die Bedeutung der Sportinfrastrukturen des Deiches für Veranstaltungen großen Ausmaßes wurde 2007 beim nationalen Jugendfußballtag ersichtlich. Zur 20. Auflage waren 271 Mannschaften mit 3.000 Spielern der Kategorien „Scolaires“ (64), „Poussins“ (58), „Minimes“ (58), „Pupilles“ (52) und „Bambini“ (39) angetreten. Auf 20 verkleinerten Spielfeldern wurden über 700 Spiele von 90 Schiedsrichtern der F.L.F. geleitet. Diese Mammut-Organisation, welche jedes Jahr in enger Zusammenarbeit der



Der Naturrasen des Stadions wurde mit Kunstfasern verstärkt. (Photo Pierrot Feltgen)

F.L.F.-Jugendkommission, des FC Etzella und der Gemeindeverwaltung stattfindet, ist in unserem Lande ein einzigartiges Sportereignis im Dienst und zur Freude der Jugend.

Ende Juni 2008 begannen im Stadion die Vorarbeiten zur Anlage einer neuen Rasenfläche. Von Anfang an

Die Geschichte des Deichgeländes

befand sich diese stets nach längeren Regenperioden und intensivem Sportbetrieb in schlechtem Zustand. Deshalb beschloss der Gemeinderat den bestehenden Naturrasen mit einem Kunstrasen zu verstärken. Im August 2008 begann die spezialisierte niederländische Firma „Desso“ mit der Arbeit. Mit zwei Spezialmaschinen wurde der Kunstrasen etwa 20 cm tief in die bestehende Grasfläche eingepflanzt. Die Wurzeln des Naturrasens verwachsen mit den Kunstfasern und festigen die Spielfläche. Dieselbe benötigt weiterhin eine normale Pflege. Der Kostenpunkt in Höhe von 370.000 Euro wurde zu einem Viertel vom Sportministerium übernommen, während die Gemeinde die Restsumme aufbrachte.

Die Mehrzweckhalle

Im Februar 2009 erfolgte der Abriss der alten Mehrzweckhalle aus dem Jahre 1969. Bis zu ihrer aus Sicherheitsgründen bedingten Schließung im Juli 2006 war sie während 37 Jahren ein Mittelpunkt des gesellschaftlichen Lebens unserer Stadt gewesen. Im Juni 2008 beschloss deshalb der Gemeinderat sie durch einen modernen Bau zu ersetzen. Der vom Architektenbüro Besch - Da Costa entworfene Neubau verfügt im Frontteil über ein Stockwerk mit zwei Versammlungsräumen, die durch Fenster erhellt



Am 1. April fand die Einweihung der neuen Deichhalle statt. (Photo Arthur Muller)

werden. Wichtigste Neuerungen sind eine effiziente Wärmedämmung sowie eine merkliche Verbesserung der Schallisolation, um den unzumutbaren Lärm zu mindern, der die Nachbarschaft während Jahren, vor allem zur Nachtzeit, arg belästigte. In der Tat wurden besonders die immer zahlreicher werdenden und bis in den frühen Morgen dauernden Tanz- und Musikabende für die in der Umgebung wohnenden Mitbürger zu einer unerträglichen Geräuschkulisse. Trotz gesetzlicher Vorschriften in Bezug auf erlaubte Lautstärke und der wiederholten Beschwerden seitens der zahlreichen betroffenen Einwohner konnte diesen nächtlichen Störungen kein Einhalt geboten werden.



Der Abriss der alten Deichhalle im Jahre 2009 (Photo Pierrot Feltgen)

Die Firma Perrard aus Luxemburg begann im Mai 2009 mit der Errichtung der neuen Halle. Der vorläufige Kostenpunkt beläuft sich auf fast 6 Millionen Euro. Zum Abschluss der Arbeiten am Rohbau lud die Gemeindeverwaltung im Januar 2010 zur Straußfeier ein. Die Bauarbeiten mussten anschließend wegen des strengen Winters einige Wochen unterbrochen werden. Im März 2010 wurde mit den Dacharbeiten begonnen. Die einzigartige Konstruktion des Daches wird getragen von 7 Holzträgern aus Fichten- und Tannenholz, mit einer Spannweite von 30 m und einem Eigengewicht von jeweils 7 Tonnen. Platten aus Profilaluminium überdecken das ganze Gebäude mit seinem Hauptraum von 1.500 m².



Auf der landwirtschaftlichen Ausstellung (Photo Pierrot Feltgen)

Die „Foire agricole“

Die Bedeutung der Deichwiesen für die Stadt Ettelbrück trat einmal mehr gelegentlich der „Foire agricole“ von 2009 in Erscheinung.

Mit seinen Ausstellungen von hochmodernen Arbeitsmaschinen und landwirtschaftlichen Produkten, seinen Vorführungen und Wettbewerben von Pferden und Zuchttieren hat die „Foire Agricole Ettelbruck“ dem interessierten Besucher einen Einblick in die vielfältigen Aktivitäten und in die Modernisierung der Landwirtschaft gegeben. Vom 3. bis 5. Juli wurden auf einem erweiterten Gelände von nahezu 12 ha drei verschiedene Jubiläen gefeiert:

- 100 Jahre Landwirtschaftlicher Verband
- 75 Jahre Ausstellung von Ardennerpferden
- 50 Jahre Entwicklungshilfe der Jungbauern in ländlichen Regionen Afrikas.

Mehr als 15.000 Besucher, unter ihnen Großherzog Henri, Großherzogin Maria Teresa und Prinz Louis mit seiner Familie konnten sich von der Vielseitigkeit des Luxemburger Agrarsektors und der Qualität seiner Produkte überzeugen.

9. Blick in die Zukunft

Zwischen Stadion und Handelszone ist ein Teil des Geländes zum Bau der Umgehungsstraße in Richtung Feulen-Heiderscheid vorgesehen. Der ehemalige Transportminister Victor Bodson hatte schon 1958 eine moderne Umgehungsstraße für Ettelbrück, am rechten Ufer der Alzette entlang, vorgeschlagen. Aber seine Idee fand damals vor allem bei den Geschäftsleuten kein Verständnis.

Als jedoch der innerstädtische Verkehr unerträglich wurde und die kleine Umleitung durch die Kanalstraße eine nur unwesentliche Verbesserung brachte, sah die zuständige Straßenbauverwaltung zwei Umgehungsstraßen für Ettelbrück vor. Im Jahre 1992 wurde die östliche Umgehung in halber Höhe der „Nuck“ für den Verkehr freigegeben. Die zweite Umgehung sollte über eine längere Brücke das Deichgebiet in westlicher



Die Montage der Bogenbrücke im November 1992 (Photo Armand Thill, collection Arthur Muller)

Die Geschichte des Deichgeländes



Die Bogenbrücke heute (Photo Arthur Muller)

Richtung, in Richtung Feulen, überqueren; sie wurde aber bis heute nicht in Angriff genommen. Um trotzdem im Zentrum der Stadt eine Fußgängerzone zu ermöglichen, wurde der Bau einer kleineren Variante



Das Nebengebäude des Centre National de Formation Continue (CNFPC). (Photo Arthur Muller)

vorgenommen. Sie führt vom Verteilerkreis „McVickar“ durch das Deichgelände in Richtung Feulen. Durch die rasante Zunahme des Verkehrs bilden sich in diesem Bereich jedoch fast tagtäglich zeitraubende Staus. Hier drängt sich eine weitsichtigere Lösung auf, die der anfänglichen Planung wohl Rechnung tragen muss.

Eine Verlängerung des Fahrradweges in südlicher Richtung nach Grentzingen, Birtingen und Colmar-Berg ist zu befürworten. Sie wird es der stetig wachsenden Zahl von Radfahrern ermöglichen, über eine vom hektischen Straßenverkehr verschonte Strecke die Fahrt durch das Tal der Alzette fortzusetzen.

Da das Deichgelände eine Vielfalt von Aktivitäten auf den Gebieten des Sports, des Handels, der Freizeit und der Erholung ermöglicht, wird es auch in Zukunft ein vielbesuchter Treffpunkt am Rande unserer Stadt sein.

Quellen:

Archives Arthur Muller

Dr. Jos Meyers: Geschichte Luxemburgs

Joseph Flies: Ettelbrück - Die Geschichte einer Landschaft, Imprimerie Saint Paul, 1970

Livre du Cinquantenaire de la Ville d'Ettelbruck, Imprimerie Léon Olinger, 1957

Philharmonie Grand-Ducale et Municipale 1852-1952, Imprimerie Léon Olinger, 1952

Gesammelte Presseartikel aus Luxemburger Wort, Tageblatt und Journal



Die Handels- und Industriezone im Deich (Photo Rol Schleich)

Concert «Juli» - 30.03.2011



(Photo Pierrot Feltgen)

Inauguration du nouveau « Däichhal » à Ettelbruck 1^{er} avril 2011

Programme:

Allocution de bienvenue par M. Jean-Paul SCHAAF
député-maire

Présentation du bâtiment par M. Jean-Paul SCHAAF
député-maire
et M. Mike BESCH
architecte, Besch da Costa Architectes

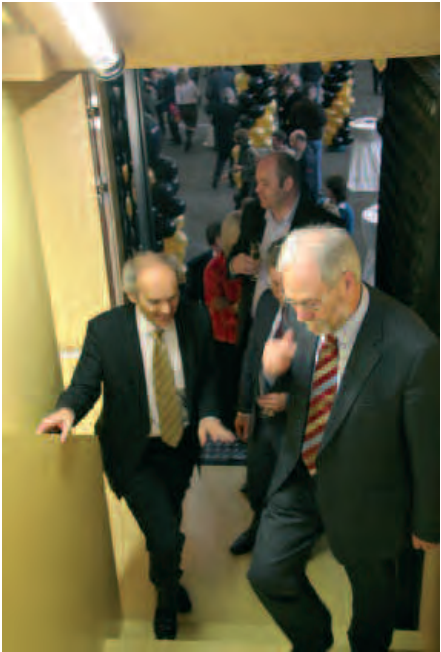
Allocution de M. Romain Schneider
Ministre de l'Agriculture, de la Viticulture et du Développement rural

Vin d'honneur offert par la Ville d'Ettelbruck

Encadrement musical: « Strépp » de la Philharmonie Grand-Ducale et Municipale d'Ettelbruck

Spectacle de magie: David Goldrake

Inauguration du "Däichhall" - 01.04.2011



(Photo Pierrot Feltgen)

Inauguration du "Däichhall" - 01.04.2011

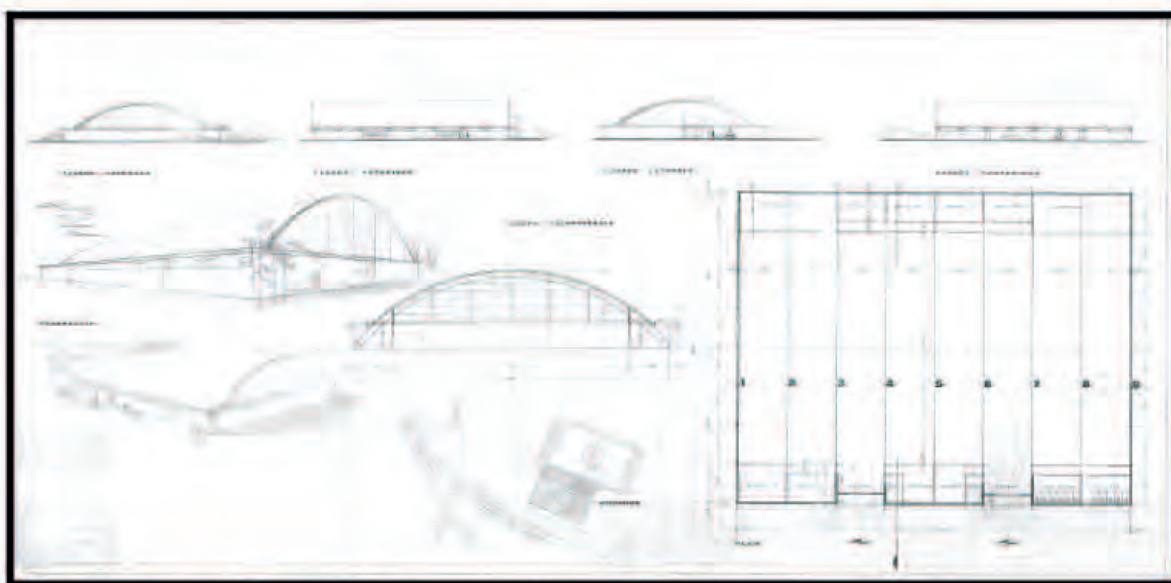


Situation et description du nouveau « Däichhal »

Le nouveau « Däichhal » se situe au sud-ouest du centre de la ville en plein milieu des infrastructures sportives de la plaine du « Däich », au lieu-dit « Im Deich », aux abords immédiats d'un grand parking gratuit (500 pl).



Hier:



Isométrie de l'ancien « Däichhal ».



Le Däichhal a été construit en 1972 et utilisé comme salle locative par les associations pour l'organisation de bals ou expositions.

En 2006 le hall était dans un mauvais état et son autorisation d'exploitation a expiré le 1^{er} avril 2006. Une restauration de l'ancien hall s'avérait impossible.

La charpente en bois lamellé-collé était dégradée, fissurée et trop mince pour supporter une nouvelle couverture isolante selon les normes actuelles.

L'enveloppe du hall ne disposait ni d'isolation thermique ni d'isolation acoustique.

Quelques dates intéressantes

1^{er} avril 2006:	Expiration de l'autorisation d'exploitation de l'ancien « Däichhal »	
8 juin 2007:	Vote devis définitif	5.729.868 €
11 mars 2011:	Vote devis supplémentaire	295.000 €

	Crédit total :	6.024.868 €
9 décembre 2008:	Arrêté du Ministre du Travail et de l'Emploi Autorisation d'exploitation et de rénovation du Hall Deich	
Janvier 2009:	Début des travaux	
16 février 2009:	Arrêté du Ministre de l'Environnement Autorisation d'exploitation et de rénovation du Hall Deich	
22 janvier 2010:	Fête du bouquet	
6 septembre 2010:	Subside du « Ministère de l'Agriculture, de la Viticulture et du Développement rural » – Fond de développement rural: 540.033,75 €	

Travaux de gros oeuvre

Démolition de l'ancien
« Däichhal »



Montage des poutres en
bois lamellé-collé



Structure en acier pour
accueillir le matériel de
sonorisation et d'éclairage



Revêtement de la toiture en
aluminium



Installations techniques

Chauffage



Ventilation



Installations sanitaires



de finition



Vue sur la galerie



Bar



Façade latérale



Touch-panel



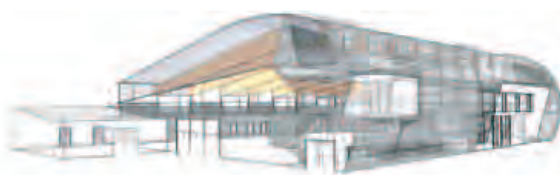
Accès acteurs



Sorties de secours direction parking



Description du nouveau « Däichhal »



Le nouveau « Däichhal » constitue un lieu multifonctionnel et flexible qui possède toutes les qualités requises en matière d'isolation acoustique, d'isolation thermique et de sécurité des personnes.

Au rez-de-chaussée on trouve la grande salle de 50 x 40m, le bar et les blocs sanitaires ainsi que de nouveaux locaux techniques et des dépôts. L'escalier dans le sas permet un accès à la mezzanine du premier étage.

3 salles de réunion et un dépôt sont accessibles par une galerie ouverte au 1^{er} étage. Les salles de réunion sont de surfaces différentes et peuvent être louées ou mises à disposition des associations. Un deuxième escalier de secours au bout de la galerie mène directement vers l'extérieur.

Le 2^{ème} étage est exclusivement réservé à la technique.

Sécurité

Le « Däichhal » pourra accueillir 3.000 personnes. Les sorties de secours ainsi que le système de désenfumage ont été conçus en concertation avec ITM et SNSFP.

Multifonctionnalité

Le nouveau hall est équipé pour permettre l'organisation de bals, de concerts, de foires, d'expositions et de spectacles de tous genres.



Dimensions du nouveau hall

Rez-de-chaussée:

Grande salle	1490 m ² (peut recevoir jusqu'à 3000 personnes)
Bar	98,6 m ²
Foyer	74,2 m ²
Dépôt	28,81 m ²
Dépôt bancs tables	147,8 m ²

Etage:

Salle de réunion 1	80,31 m ²
Salle de réunion 2	155,03m ² (peut recevoir jusqu'à 192 personnes)
Dépôt	37,08 m ²
Salle presse	68,52 m ²

Masse béton 2600 m³



Editeur responsable:
**Collège des Bourgmestre et Echevins
de la Ville d'Ettelbruck**
B.P. 116
L-9002 Ettelbruck

Tél.: 81 91 81-1

