

Exposition
Roger GERSON
1913-1966

R. Gerson 50

Exposition
Roger GERSON
1913-1966

1962 - Roger GERSON
@ Théo Mey - photothèque de la Ville de Luxembourg



1962 - Roger GERSON avec sa fille Brita
© Théo Mey - photothèque de la Ville de Luxembourg



Exposition
Roger GERSON
1913-1966

Maison de la Culture
13, rue du Curé DIEKIRCH

7-15 décembre 2013



Préface

Roger Gerson, un peintre luxembourgeois hors normes, représente un sujet d'importance pour la Ville de Diekirch. Cet artiste, ne vivant que de son art, a toujours retenu l'attention des habitants de Diekirch tant par le lien étroit qui unissait «mécènes» et artiste que par la beauté irrésistible de ses œuvres.

Né en 1913 à Diekirch à l'actuel No 38 Esplanade Roger Gerson, une personnalité liée à notre Ville et aux abords de la Sûre, a marqué indéniablement son époque.

Si l'art de Gerson est omniprésent dans la culture luxembourgeoise, il l'est surtout dans la vie quotidienne des habitants de Diekirch. Aussi, tiens-je à remercier tous les propriétaires d'avoir mis à disposition de notre musée leurs œuvres de Roger Gerson, qu'il s'agisse de dessins, d'affiches, de portraits, d'illustrations ou de paysages luxembourgeois. Un grand Merci pour votre collaboration et votre confiance.

De même j'aimerais féliciter notre service culturel pour son engagement exemplaire qui a permis de mettre sur pied cette exposition exceptionnelle.

Il ne me reste qu'à souhaiter à tous les visiteurs que cette manifestation culturelle d'une qualité hors du commun soit un moment fascinant.

Claude Haagen
Bourgmestre de la Ville de Diekirch



Diekirch, vieille Eglise Saint-Laurent, 1950
huile sur toile
collection privée
photo Josy Lorentz



Sans vouloir prétendre le rallier à la cause des «Amis du Vieux Diekirch» on ne peut nier que Roger Gerson est né et a vécu pas mal d'années à l'ombre du clocher de la Vieille Église, d'ailleurs un de ses sujets préférés.

Né à Diekirch le 11 juin 1913 il fréquente pendant trois ans le gymnase de Diekirch pour continuer ses études à l'École des Artisans à Luxembourg. Après un périple aux académies de Strasbourg, de Munich, de Vienne et de Bruxelles, il retourne au berceau diekirchois pour s'installer dans la maison de ses parents 38 Esplanade jusqu'à son évacuation au cours de l'offensive des Ardennes.

Il se lia d'amitié avec son voisin, le docteur Hein Rosch, un des pères-fondateurs de la kermesse «Al Dikkrich», qui, à ses heures de loisirs, s'adonnait à la peinture, d'ailleurs avec un réel succès, et dont Roger Gerson devint une sorte de mentor artistique. Lors de leurs randonnées à travers l'Oesling à la recherche de sujets pittoresques le maître, à en croire l'anecdote, avait l'habitude de finir par quelques coups de pinceau bien ajustés la toile de son disciple pour avoir encore le temps, en fin d'après-midi, de faire une descente dans le bistro du village dont on venait de peindre les environs ...

Notons également que le docteur Rosch, en tant que président des «Amis du Vieux Diekirch», organisa en juillet 1981 dans le cadre de la fête «Al Dikkrich» une première rétrospective de l'œuvre de son ami décédé en 1966, laquelle réunissait en la Vieille Église une cinquantaine de ses plus belles œuvres.

Roger Gerson était un peintre de terroir, et sa terre d'origine avec ses environs restait dans le choix de ses motifs sa région de prédilection. Les «Amis du Vieux Diekirch», dont une des aspirations culturelles est l'étude et de l'histoire locale, tient à féliciter le Conseil des Bourgmestre et Échevins de la Ville de Diekirch et la direction du «Musée d'Histoire(s) Diekirch» de l'initiative de commémorer le centième anniversaire de cet artiste, originaire du vieux quartier de Diekirch qui nous a légué, entre autres, une belle collection d'impressions du Diekirch d'antan.

pour les «Amis du Vieux Diekirch»
le secrétaire
Ern Breuskin



Roger GERSON, 1962

@ Théo Mey - photothèque de la Ville de Luxembourg

A l'occasion du 100e anniversaire de la naissance de l'artiste diekirchois Roger Gerson, le texte ci-dessous, publié par André Bauler et Ern Breuskin dans "Die Warte" n°39, 1996, est toujours d'actualité et nous remercions les auteurs de nous en avoir donné le droit de l'intégrer dans la présente publication:

Diekirch et les Ardennes vues par Roger Gerson (1913 - 1966) Pour les trente ans de la mort du peintre

Il y a trente ans - le 17 décembre 1966 - le peintre diekirchois Roger Gerson décéda inopinément à l'âge de 53 ans dans son atelier à Luxembourg en pleine préparation d'une exposition personnelle. Malgré ce départ précoce, l'artiste nous a légué une oeuvre riche, abondante, même trop abondante au dire de certains critiques...

[...]

Après avoir été élève au "Dikricher Kolléisch" pendant trois ans, Roger Gerson, né à Diekirch le 11 juin 1913, poursuit dès 1930 ses études à l'Ecole d'Artisans à Luxembourg où ses premiers pas furent guidés par Pierre Blanc (1872-1946), éminent spécialiste de la peinture de paysage et de portraits.

A ce qu'il semble, le jeune Gerson était fortement marqué par la touche impressionniste du professeur Blanc qui lui apprit le "dessin à main levée" et le "dessin artistique". Fasciné par le monde de l'esthétique, il continua - à partir de 1932 - ses études à l'Académie des Beaux-Arts de Strasbourg, à Munich et à Vienne pour les parfaire finalement à Bruxelles pour s'installer comme artiste peintre dans la maison de ses parents, rue de l'Esplanade.

Comme le domicile de son père avait été sinistré sous les feux d'artillerie de l'offensive des Ardennes, l'artiste peintre décida de choisir la capitale comme lieu de résidence et y ouvrit tout d'abord un atelier au "Roude Pëtz". Il déménagea son dernier atelier en la "Neipuertsqaass".

Un peintre du terroir

Le sol montueux des Ardennes avec ses pentes abruptes, les vallées pittoresques de la Sûre et de l'Our avec leurs moulins à eau isolés et leurs romantiques villages ont enthousiasmé Roger Gerson à tel point qu'il leur a réservé une place de choix dans son oeuvre. En effet, de par sa situation topographique particulière et son patrimoine architectural varié, la région de l'Oesling figure parmi les contrées les plus attrayantes du Grand-Duché.

Il n'est d'ailleurs pas surprenant que ces terroirs romantiques aient attiré bon nombre de peintres, de poètes et d'écrivains. Ainsi, Victor Hugo, séduit par les ruines médiévales, lors de son exil au Luxembourg en 1871, nous laisse, en dehors d'une aquarelle de l'imposante coulisse du château-palais de Vianden, plusieurs dessins représentant les paysages qui l'entourent. De plus, ce grand écrivain a révélé dans ses carnets intimes toute sa fascination pour les terroirs ardennais.

Roger Gerson, lui aussi, a souvent fait halte dans nos Ardennes pour immortaliser nombre de sites grandioses, de villages charmants ou de coins particulièrement pittoresques. Voilà le "Bierdener Hals" près d'Erpeldange/

Ettelbruck, le moulin solitaire de Bourscheid, les vallées encaissées, étroites et sinueuses de la Haute-Sûre, la vieille église Saint-Laurent de Diekirch, les vallées idylliques de la Sûre, de l'Our ou de la "Blees", les larges plateaux du canton de Clervaux, les fermes cossues de la région de Mertzig avec leurs riches façades aux teintes rougeâtres, les ruelles moyenâgeuses de Vianden, bref, toute la diversité étonnante des sites modestes ou prestigieux qui n'ont pas fini de l'impressionner.

Certes, Gerson a également pratiqué la peinture de portraits et de fleurs, il a parcouru la quasi-totalité des villes et villages du pays pour les esquisser dans son carnet de croquis. Par ailleurs, le peintre a pu prouver son remarquable talent de dessinateur dans les Guides Cosyn publiés à Bruxelles. Dans cette publication touristique, il a regroupé plusieurs illustrations inédites présentant les plus beaux coins de l'Ardenne, du Mullerthal, de la Moselle, de Luxembourg-Ville, des régions limitrophes du Grand-Duché, etc. Les fusains et les dessins au crayon réalisés pour les guides de voyage et d'excursion se sont ainsi doublés d'une valeur documentaire.

Les paysages rocheux, pour ne pas dire sauvages, de l'Ardenne et la beauté séduisante de sa région d'origine ont tellement charmé l'artiste qu'il y est revenu régulièrement pour peindre des huiles. Il retourne d'ailleurs à de multiples reprises dans des hôtels de la région où il loge quelques jours pour explorer sa terre de prédilection, l'Oesling. Tel est par exemple le cas de l'Hôtel Heintz à Vianden ou encore de l'ancien Hôtel Frieders de Bettendorf.

Un créateur spontané

Dans ses paysages impressionnistes, Gerson révèle avec bonheur tout son talent. Il est le peintre de la lumière, des nuances et des contrastes. Les teintes claires et lumineuses l'ont toujours emporté dans son coloris. Aimant le travail en plein air, il quitte régulièrement son atelier pour installer son chevalet dans un paysage ensoleillé où dialoguent ombres et lumières. Rien d'étonnant donc à ce que les tableaux réalisés sur place dégagent une atmosphère vivifiante.



Affiche 1960, 100 x 65 cm, collection privée

Roger Gerson était un peintre authentique, plein de talent. Paysages, quartiers urbains, ruelles villageoises, ruines féodales, caricatures, portraits, fleurs, natures mortes, voilà l'étonnante palette des sujets favoris de l'artiste. Peintures à l'huile, dessins au crayon, fusains, telles étaient ses techniques préférées. N'oublions pas non plus qu'il a dressé sur commande des affiches pour la Loterie nationale et que, lorsqu'il était étudiant à l'Académie des Beaux-Arts de Strasbourg, il avait la réputation d'un dessinateur publicitaire recherché. Cette activité lui rapportait d'ailleurs quelques prix d'encouragement.

Amoureux des facettes variées des Ardennes, Roger Gerson a été un créateur spontané et prolifique, un peintre libre s'adonnant corps et âme à sa passion d'artiste, un esprit sensible qui avait un goût exceptionnel des couleurs, un véritable poète qui aimait les spectacles de la nature et, après tout, un homme qui s'entendait à vivre.

Etudier l'oeuvre de Gerson, c'est étudier notamment la diversité impressionnante de ses paysages de la Sûre et de l'Our, trop souvent mal connus par les citoyens de l'époque, contrées attachantes qu'il a su sortir, tout comme Jean-Pierre Lamboray ou Jhemp Thilmany, de l'anonymat.

Les connaisseurs savent également que la qualité des tableaux de Gerson peut changer. Mais, heureusement, le peintre diekirchois nous a laissé de nombreux chefs-oeuvre qui mettent en évidence son don d'observateur subtil. Que l'on se rappelle par exemple ses magnifiques paysages hivernaux ou encore ses vues éblouissantes de vallées fluviales, véritables jeux de lumière où l'artiste fait ressortir à merveille les reflets changeants de l'eau, ces miroirs magiques du soleil et du ciel, cette eau mystérieuse qui boit la lumière et la multiplie dans d'interminables réflexions.

Une vue de la Sûre enneigée près de Diekirch en est certes une belle illustration qui a fait battre plus d'une fois le coeur des amateurs d'art.

Si Roger Gerson nous présente des créations d'une rare qualité

esthétique, il n'est pas moins vrai qu'il est l'auteur de tableaux d'art qui sont, comme nous venons déjà de le remarquer, d'un intérêt documentaire indiscutable. Hélas, il est aussi de ses oeuvres qui déçoivent manifestement l'oeil critique et exercé. Peintes à la hâte, elles manquent d'une finition soignée, d'équilibre et de luminosité.



De Boxerkinnek vun Dickrech.



De Sekretär vum Dikrecher Turnverein, rohe'ge Bierger, dën sech nòmmen iwer Be'erstreik oprégt.

Caricatures, début 1930

Malgré ces quelques accidents de parcours, Gerson reste un peintre hors du commun. Ses couleurs ne sont que rarement criardes, sobres et robustes. L'artiste s'est efforcé à écarter tout ce qui serait cru ou brutal. Les teintes dans l'art figuratif de Roger Gerson sont généralement propres, fraîches et nuancées.

Le peintre cherche l'harmonie des formes et des contrastes. Son langage pictural ne se veut donc jamais agressif, monumental, dramatique, voire pathétique. Ses tableaux dégagent le plus souvent une agréable atmosphère de calme et de bonheur sans se perdre pour autant dans un scénario idyllique où le réel serait enjolivé.

Billets Tombola et Loterie Nationale 1947, 1948, 1952



Toute sa vie durant, Roger Gerson a su construire sa propre identité; il n'a donc pas cherché à s'inspirer de l'oeuvre de l'un ou de l'autre de ses prédécesseurs et de s'attacher irrévocablement à tel ou tel mouvement pictural. Affectionnant la peinture pure, il s'est évertué à développer son propre style qui devrait le distinguer des autres. Il a réussi à évoluer, à grandir parce qu'il n'a pas eu peur de se mettre en question, d'expérimenter et de se perfectionner.

Une âme de bohémien

Evidemment, son oeuvre n'est pas à l'abri du reproche d'un certain éclectisme. Dans son In memoriam, Jos Walentiny cherche à l'expliquer par référence à la situation financière de cet artiste qui vivait, dans le sens le plus strict du mot, exclusivement de ses créations. Pour gagner sa vie, il lui fallut donc s'appliquer à maximiser sa production artistique et, en plus, à adapter son oeuvre ou goût de tel mécène ou d'une clientèle potentielle. Et il va sans dire que ces concessions indispensables à la simple survie matérielle allaient souvent à l'encontre de ses propres convictions esthétiques.

Malgré cela, Roger Gerson reste l'un de nos paysagistes les plus talentueux et les plus estimés dont Jos Walentiny évoque la popularité en ces termes:

"Er durfte von sich behaupten, einer hohen Zahl von Kunstfreunden Bilder geschenkt zu haben, die ihnen verständlich sind und mit denen sie froh sind. Seine Werke hängen nicht nur in gemütlichen Bauern- und Arbeiterstuben, in der Tabakbeize mancher Cafés und Nachtlokale, sondern auch in stilmöblierten Beamtenalons und kühlen Pfarrhäusern." (Zitat aus: Walentiny, Jos, Kunstmaler Roger Gerson, in: "Die Warte", n°7, 1967)

Travailleur inlassable, Roger Gerson cachait - sous des extérieurs bien bourgeois - une âme de bohémien, d'excentrique à



SCHAEER'S FRAAZ
Professeur à l'académie des routes pavées.



Diekirch, affiche imprimée, 100 x 62 cm

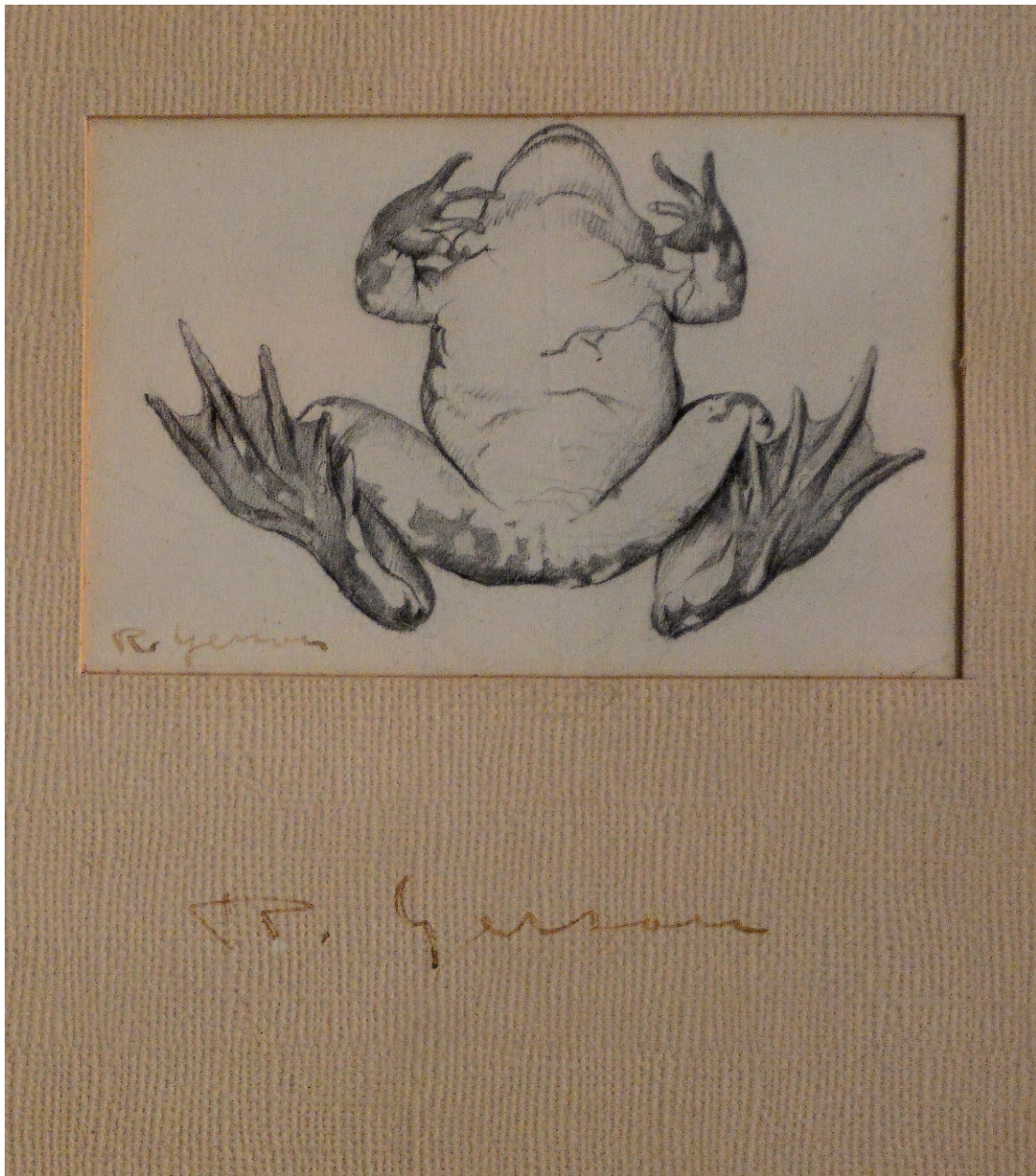
qui d'aucuns ont même reproché d'avoir galvaudé ses dons.

Trente ans après sa disparition, il nous laisse l'image sympathique d'un créateur honnête, fécond et original, d'un artiste qui, décidément, s'est inscrit dans les annales de l'histoire de l'art du Grand-Duché de Luxembourg.

André Bauler et Ern Breuskin, *Diekirch et les Ardennes vues par Roger Gerson (1913-1966)*, Pour les trente ans de la mort du peintre, in: Die Warte n°39, 1996



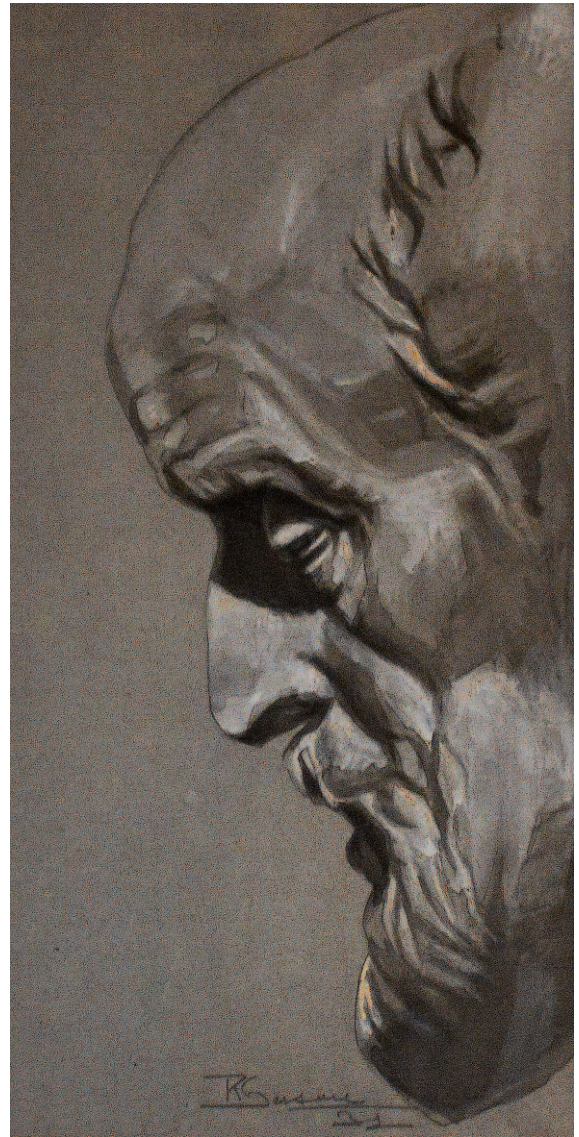
Grenouille, projection
crayon et fusain sur papier, 14 x 17 cm
collection privée



Grenouille, projection
crayon et fusain sur papier, 8 x 13 cm
collection privée



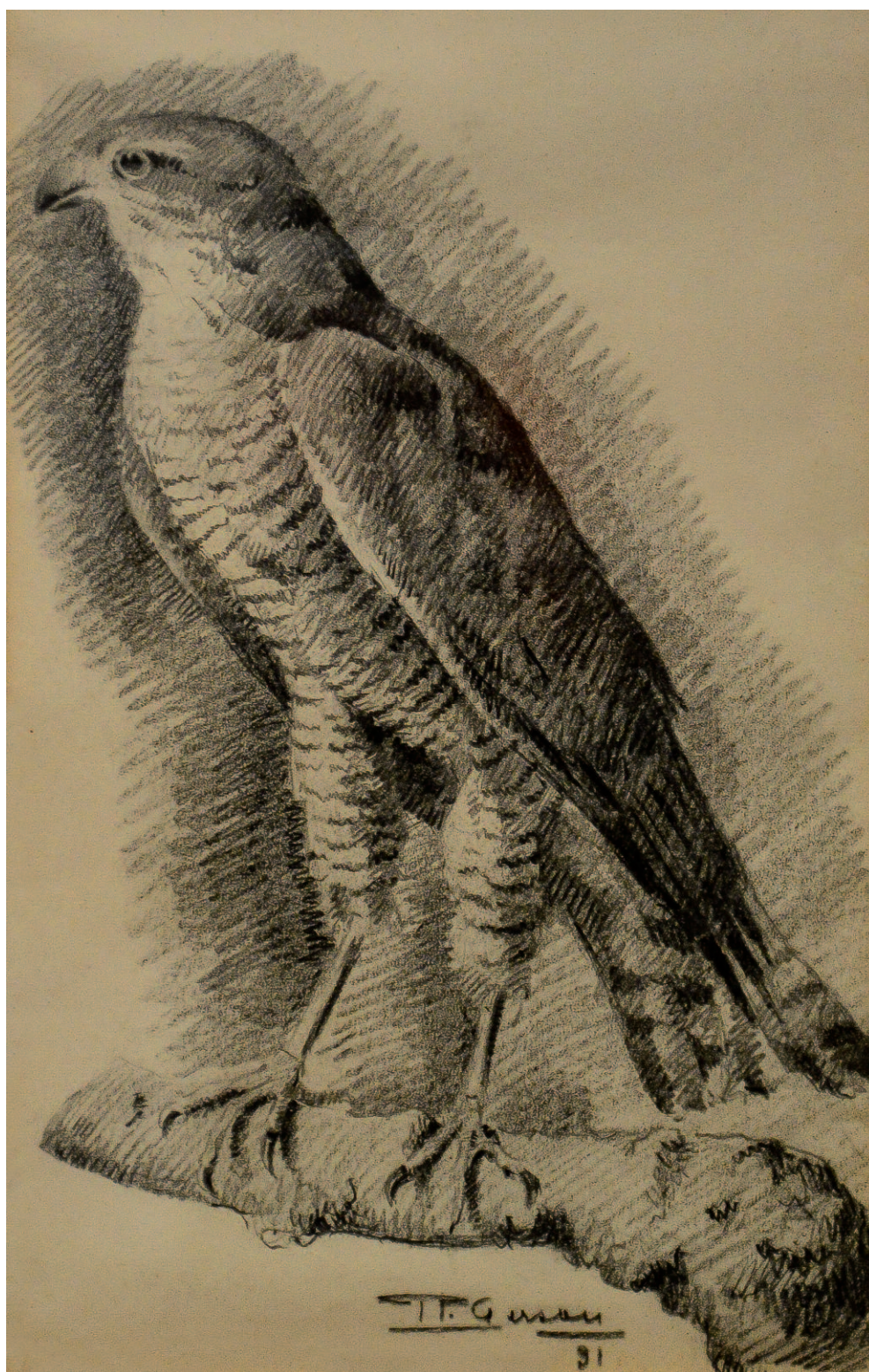
Moulure, 1930
crayon et fusain sur papier, 40 x 30 cm
collection privée



Tête sculptée, vue de profil, 1930
crayon et fusain sur papier, 45 x 23 cm
collection privée



Tête sculptée, vue de profil, 1930
crayon et fusain sur papier, 40 x 29 cm
collection privée



Faucon, 1931
crayon et fusain sur papier, 27 x 17 cm
collection privée



Nu sur tabouret, 1934
crayon et fusain sur papier, 38 x 28 cm
collection privée



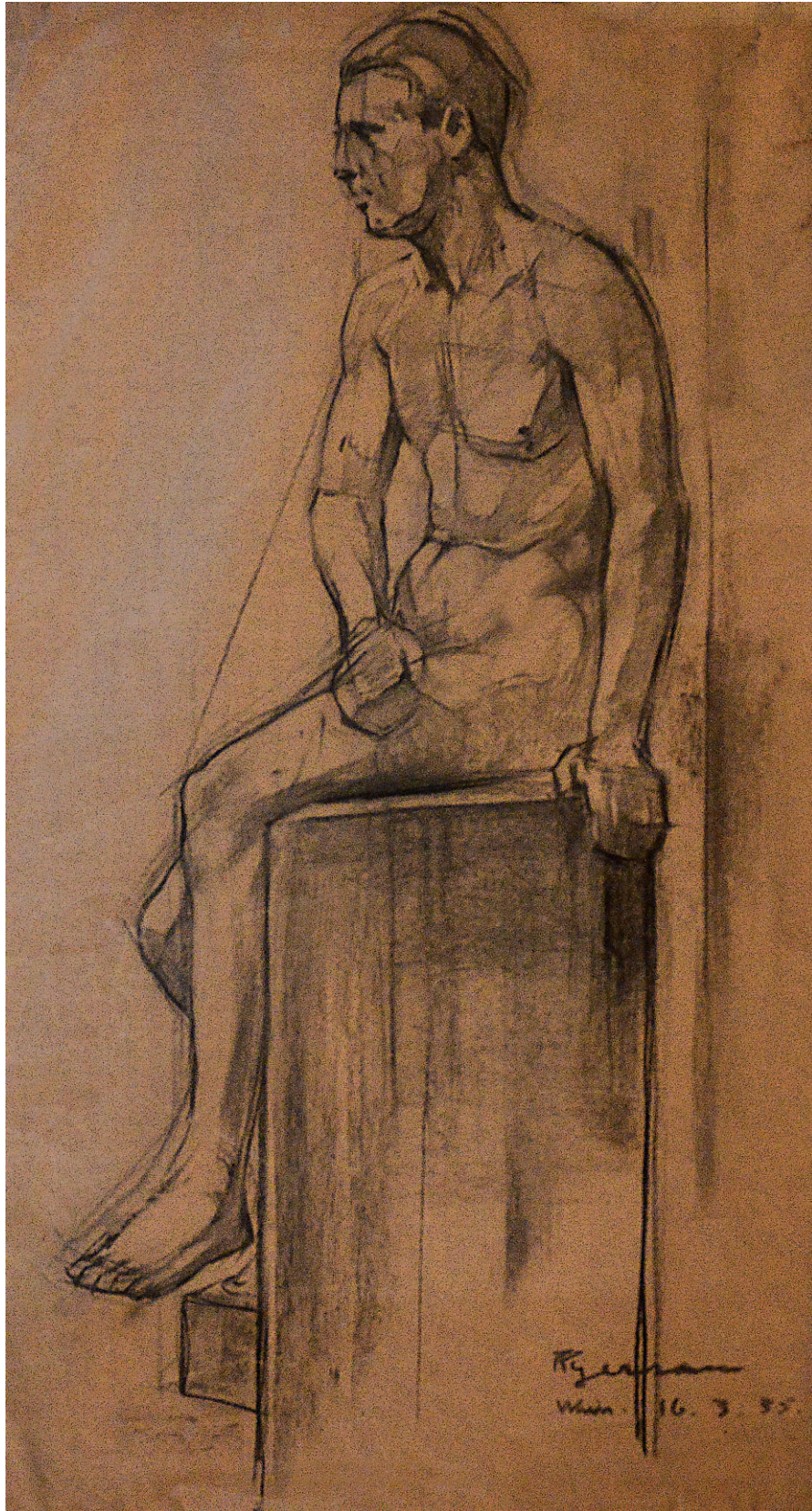
Nu de profil, 1934
crayon et fusain sur papier, 35 x 20 cm
collection privée



Homme sur chaise, 1935
crayon et fusain sur papier, 50 x 35 cm
collection privée



Nu de dos, 1935
crayon et fusain sur papier, 62 x 35 cm
collection privée



Nu assis, 1935
crayon et fusain sur
papier, 62 x 35 cm
collection privée



Modèle, 1935
crayon et fusain sur papier, 40 x 30 cm
collection privée



Portrait, 1936
crayon sur papier, 66 x 48 cm
collection privée



Strasbourg, 1939
encre sur papier, 30 x 22 cm
collection privée



La vieille tour de Mersch, 1939
huile sur toile, 145 x 164 cm
collection Musée National d'Histoire et d'Art, (commandé à l'artiste pour
la décoration du Pavillon luxembourgeois à New York (Inv. 2006-012/001)



Illustration "Clervaux", 1939
techniques mixtes, 75 x 55 cm
collection privée



Bouquet de fleurs
encre de chine et aquarelle, 36 x 28 cm
collection privée



La Sûre, entre Diekirch et Ingeldorf, 1941
techniques mixtes, 53 x 75 cm
collection privée



Dechensgaart, Rue du Curé, Diekirch, 1941
huile sur toile, 70 x 86 cm
collection privée



Vianden, 1941
huile sur toile, 77 x 65 cm
collection privée



Paysage hivernal de la Sûre, 1942
huile sur toile, 54 x 68 cm
collection privée



Autoportrait de l'artiste, 1942
huile sur toile, 45 x 34 cm
collection privée



Brandenburg, 1943
huile sur toile, 15 x 20 cm
collection privée



Vue sur ancien pont ferroviaire à Diekirch, 1943
huile sur toile, 60 x 80 cm
collection privée



Chapelle à Vianden, 1943
huile sur toile, 23 x 33 cm
collection Commune de Diekirch



Am Gronn, de Burewee, Beaufort, 1944
huile sur toile, 80 x 100 cm
collection privée



Vue sur Luxembourg-ville, prise depuis le Fetschenhof, 1945
huile sur toile, 40 x 57 cm
collection privée



Vue sur la ville de Luxembourg, 1945
huile sur toile, 54 x 43 cm
collection privée



Bourscheid, 1946
huile sur toile, 75 x 90 cm
collection Commune de Diekirch



Vue sur la Sûre, 1946
huile sur toile, 65 x 85 cm
collection privée



Nature morte, 1947
huile sur toile, 75 x 87 cm
collection privée



Vianden, 1947
huile sur toile, 70 x 79 cm
collection privée



Calèche dans la rue de la Boucherie à Luxembourg-ville
huile sur toile, 63 x 53 cm
collection privée



Clervaux, vers 1947
affiche imprimée, 100 x 60 cm
collection Banque et Caisse d'Epargne de l'Etat, Luxembourg



Neelcheswee, Diekirch, 1947
encre sur papier, 22 x 14 cm
collection privée



Vieille église Saint-Laurent à Diekirch, 1947
encre sur papier, 25 x 17 cm
collection privée



Chapelle et source Saint-Quirin, Luxembourg, 1947
encre sur papier, 21 x 13 cm
collection privée



Vue du Grund-Alzette sur la Corniche, Luxembourg, 1947
encre sur papier, 21 x 13 cm
collection privée



Porte de Trèves, Luxembourg, 1947
encre sur papier, 21 x 13 cm
collection privée



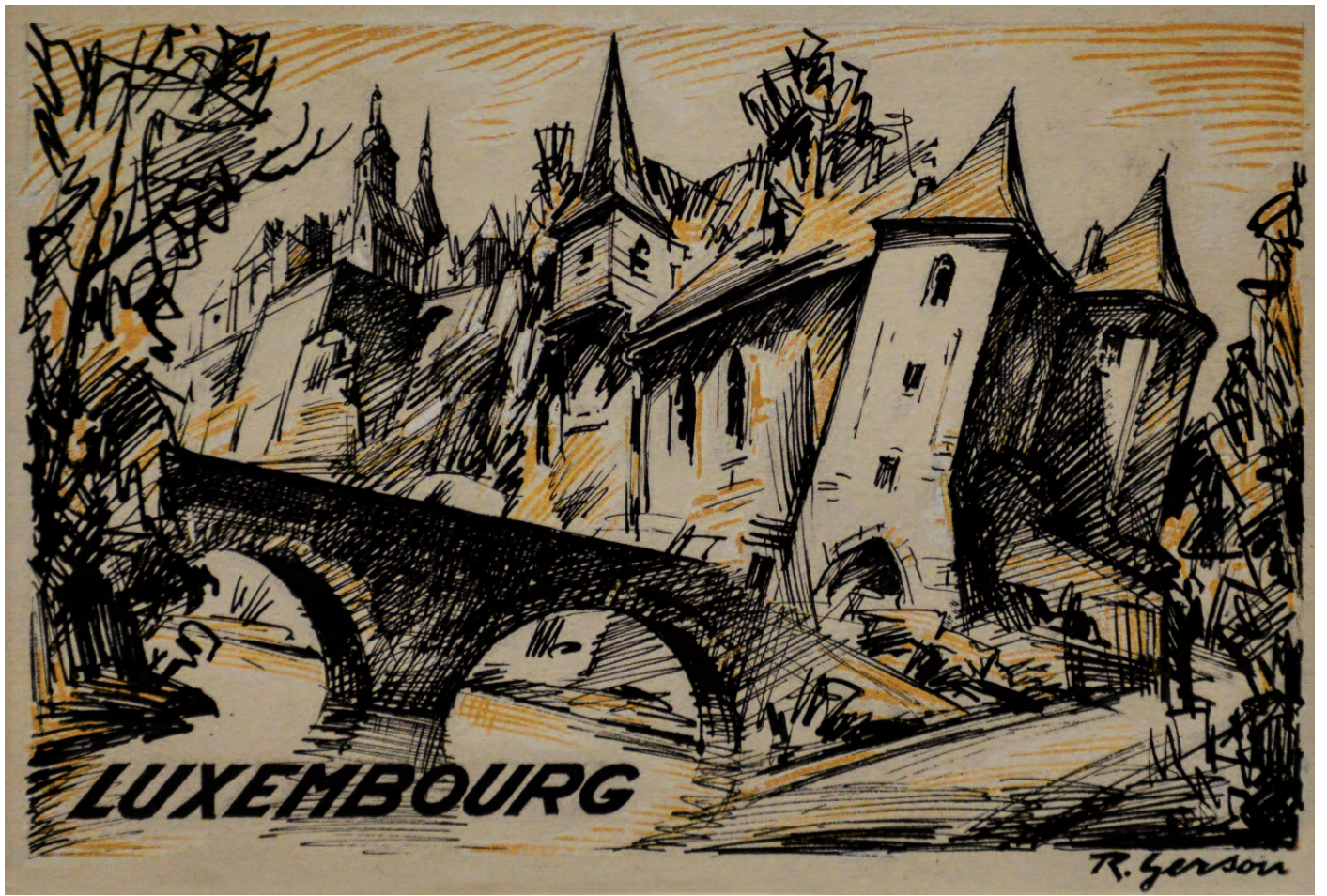
Porte du Pfaffenthal, Luxembourg, 1947
encre sur papier, 21 x 13 cm
collection privée



Vieux quartier au Grund, Luxembourg, 1947
encre sur papier, 13 x 21 cm
collection privée



Pont du
Stierchen,
Luxembourg,
1947
encre sur papier,
21 x 13 cm
collection privée



Luxembourg, 1947
encre sur papier, 13 x 21 cm
collection privée



Pont Adolphe,
Luxembourg,
1947
encre sur papier,
21 x 13 cm
collection privée



2e Tombola Nationale, 1948
Affiche, 96 x 62 cm
collection privée



1re Tombola Nationale, 1949
Affiche, 96 x 62 cm
collection privée





1962 - Roger GERSON avec sa fille Brita
@ Théo Mey - photothèque de la Ville de Luxembourg



Vue d'Ettelbruck, 1948
huile sur toile, 54 x 48 cm
collection privée



Vase de pivoines, 1948
huile sur toile, 80 x 90 cm
collection Banque et Caisse d'Epargne de l'Etat, Luxembourg



Vue du Herrenberg sur Diekirch, 1949
huile sur toile, 91 x 110 cm
collection Commune de Diekirch



Vue du Herrenberg sur Diekirch, 1949
huile sur toile, 54 x 68 cm
collection privée



Chapelle de Hinkel-Girsterklaus, 1949
huile sur toile, 85 x 115 cm
collection privée



Vue de la Sûre, 1950
huile sur toile, 60 x 70 cm
collection privée



Schwengsmaart, Place Dominique à Diekirch, vers 1950 - 54
huile sur toile, 40 x 50 cm
collection Commune de Diekirch



Pont de la Sûre à Diekirch, 1950
huile sur toile, 50 x 72 cm
collection privée



Neelcheswee, 1950
huile sur toile, 60 x 45 cm
collection privée



Neelcheswee, Diekirch, 1951
huile sur toile, 50 x 65 cm
collection privée



Portrait de Lisy Rosch-Zeyen, 1951
huile sur toile, 75 x 55 cm
collection privée



Vianden Aal Gaass, 1951
huile sur toile, 48 x 38 cm
collection privée





Bleisbruck, paysage en hiver, vers 1952 - 55
huile sur toile, 120 x 160 cm
collection Commune de Diekirch



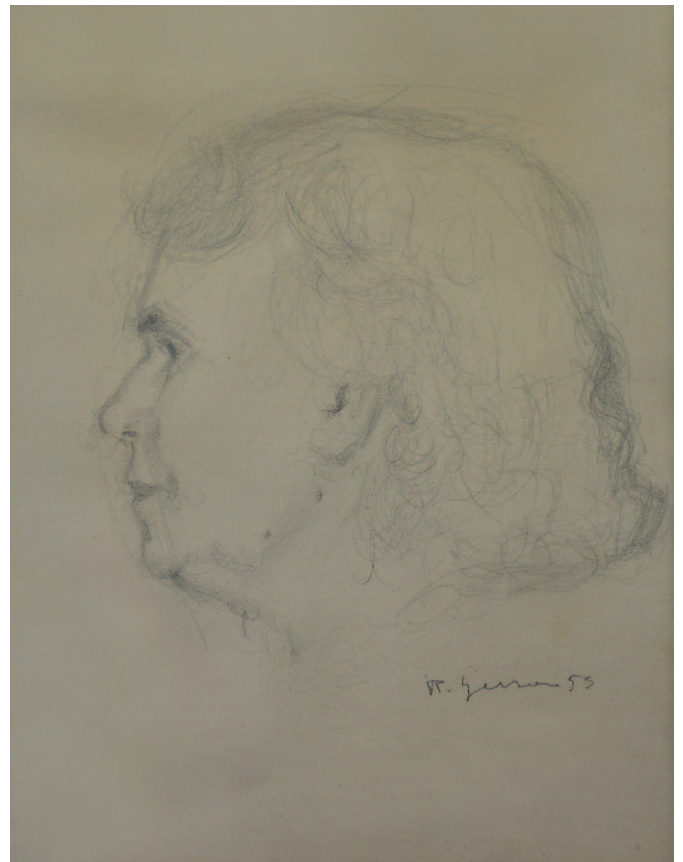
Vianden, 1953
huile sur toile, 60 x 80 cm
collection privée



Vue de la Sûre, 1953
huile sur toile, 56 x 78 cm
collection privée



Portrait, 1953
crayon sur papier, 31 x 24 cm
collection privée



Portrait, 1953
crayon sur papier, 31 x 24 cm
collection privée



Promenade le long de la Sûre, 1954
huile sur toile, 65 x 85 cm
collection Commune de Diekirch



Kautenbach, 1954
huile sur toile, 50 x 60 cm
collection privée



La Sûre entre Diekirch et Ingeldorf, 1954
huile sur toile, 60 x 80 cm
collection privée



Kautenbach-pont, 1955
huile sur toile, 70 x 80 cm
collection privée



Wallendorf, vers 1955 - 60
huile sur toile, 60 x 50 cm
collection privée



Boulevard F.D. Roosevelt, Luxembourg, 1955
huile sur toile, 60 x 100 cm
collection privée



Vieille église Saint-Laurent à Diekirch, 1956
huile sur toile, 60 x 50 cm
collection privée



Gare et église de Michelau, 1956
huile sur toile, 72 x 94 cm
collection privée



Erpeldange, 1956
huile sur toile, 60 x 80 cm
collection privée



Ville de Luxembourg, 1956
huile sur toile, 58 x 78 cm
collection privée



Vue sur la passerelle, Luxembourg, 1956
huile sur toile, 30 x 40 cm
collection privée



Ingeldorf, 1957
huile sur toile, 65 x 85 cm
collection privée



Portrait, 1957
huile sur toile, 60 x 50 cm
collection privée



Vieux pont à Stolzenbourg, fin des années 50
huile sur toile, 50 x 60 cm
collection privée



Coquelicots, 1960
huile sur toile, 80 x 60 cm
collection Banque et Caisse d'Epargne de l'Etat, Luxembourg



Goesdorf, vers 1962
huile sur toile, 30 x 40 cm
collection privée



Vue sur étangs à Kockelscheuer, 1962 - 63
huile sur toile, 78 x 110 cm
collection privée



Ettelbruck, vers 1962
huile sur toile, 50 x 60 cm
collection privée



Clervaux, vers 1962
huile sur toile, 45 x 30 cm
collection privée



Wallendorf, 1963
huile sur toile, 48 x 38 cm
collection privée



Folkendange-Hof, 1965
huile sur toile, 59 x 79 cm
collection privée



Forêt hivernale, 1962 - 65
huile sur toile, 50 x 70 cm
collection privée



1962 - Roger GERSON avec sa fille Brita
© Théo Mey - photothèque de la Ville de Luxembourg

Remerciements:

La Ville de Diekirch tient à remercier tous les propriétaires qui ont gracieusement mis à disposition leurs oeuvres de Roger Gerson.
En outre, elle est très reconnaissante au Musée National d'Histoire et d'Art (MNHA) et à la Banque et Caisse d'Epargne de l'Etat (BCEE) pour leurs prêts exceptionnels à l'occasion de cette rétrospective, ainsi qu'à la Photothèque de la Ville de Luxembourg pour les droits de publication des photos de la collection Théo Mey.
Un grand Merci aussi à Monsieur Aloyse David pour sa riche documentation.

Concept: LEZARTS Diekirch

Photos: © Jacques Hermes

Diekirch 12/2014

ISBN 978-99959-676-6-6



diekirch.lu

MUSÉE
d'Histoire[s]
DIEKIRCH



ISBN 978-99959-676-6-6